

Relatório de Atividades 2023



Ficha Técnica

Título

Relatório de Atividades 2023

Data de finalização

Março de 2024

Endereço/Edição

Secretaria-Geral da Educação e Ciência

Av. Infante Santo n.º 2, pisos 1, 2 e 5

1350-178 Lisboa

Telefone: +351 217811600

Fax: +351 217978020

URL: <http://www.sec-geral.mec.pt>

Índice

1.	Introdução	3
2.	Organização	4
2.1	Atribuições	5
2.2	Organograma.....	7
2.3	Objetivos estratégicos	8
3.	Atividades desenvolvidas	9
3.1	Funcionamento	9
3.2	Investimento	50
3.3	Despesa programada	51
3.4	Objetivos e indicadores	52
3.5	Indicadores por unidade orgânica	55
4.	Recursos utilizados.....	68
4.1	Recursos humanos.....	68
4.2	Recursos financeiros	69
4.3	Outros recursos	70
5.	Considerações finais	71

1. Introdução

Nos termos das disposições conjugadas do artigo 1.º do Decreto-Lei n.º 183/96, de 27 de setembro, e dos artigos 7.º e 8.º da Lei n.º 66-B/2007, de 28 de dezembro, na sua atual redação, a atividade desenvolvida pela Secretaria-Geral do Ministério da Educação e Ciência, ora designada Secretaria-Geral da Educação e Ciência (SGEC) pelo Decreto-Lei n.º 251-A/2015, de 17 de dezembro, deve constar de planos e de relatórios de atividades.

O presente relatório visa apresentar o resultado das atividades programadas pela SGEC para o ano de 2023, tendo em conta o disposto no Decreto Regulamentar n.º 18/2012, de 31 de janeiro, que aprovou a orgânica da Secretaria-Geral, bem como as competências das unidades nucleares e das unidades flexíveis, estabelecidas pela Portaria n.º 150/2012, de 16 de maio, pelos Despachos n.ºs 9091/2012 e 3939/2013, de 5 de julho e de 14 de março, respetivamente.

A SGEC é um serviço executivo da administração direta do Estado, prestador de serviços técnicos especializados, dotado de autonomia administrativa, cuja organização interna obedece a um modelo de estrutura hierarquizada, constituída por 10 unidades orgânicas nucleares e 2 unidades orgânicas flexíveis, adequadas às atividades de suporte ao funcionamento dos gabinetes dos membros do Governo e dos órgãos, serviços e organismos das áreas governativas da Ciência, Tecnologia e Ensino Superior e da Educação.

2. Organização

Missão

Assegurar o apoio técnico especializado aos membros do Governo das áreas governativas da Ciência, Tecnologia e Ensino Superior e da Educação e demais órgãos, serviços e organismos, nos domínios do apoio jurídico, da resolução de conflitos e do contencioso, dos regimes de emprego e de relações de trabalho, da gestão dos recursos humanos, financeiros, tecnológicos e patrimoniais, da contratação pública, dos assuntos europeus e das relações internacionais, bem como da política de qualidade, da informação e da comunicação.

Políticas

A atividade da SGEC é baseada e orientada por uma política de gestão integrada, política antifraude e política de gestão de recursos humanos.



2.1 Atribuições

- Prestar **apoio técnico e jurídico** aos membros do Governo das áreas governativas da Ciência, Tecnologia e Ensino Superior e da Educação e demais órgãos, serviços e organismos;
- Preparar **projetos de diplomas legais, de regulamentos e outros instrumentos normativos**, elaborando os necessários estudos, e pronunciar-se sobre projetos de diplomas elaborados;
- Contribuir para fixar a interpretação dos **regimes jurídicos específicos das áreas de atuação da Ciência, Tecnologia e Ensino Superior e da Educação**, que não se inscrevam nas atribuições e competências de outros órgãos, serviços e organismos, coordenando a aplicação das medidas daquela decorrentes;
- Promover o recurso a **meios de resolução alternativa de litígios**, com vista à diminuição dos índices de conflitualidade no âmbito da Ciência, Tecnologia e Ensino Superior e da Educação;
- Realizar o **contencioso** da Ciência, Tecnologia e Ensino Superior e da Educação, com patrocínio próprio, e coordenar aquele contencioso, em articulação com outros órgãos, serviços e organismos das áreas da educação e ciência que disponham de competências próprias nesta matéria, salvaguardando a respetiva autonomia;
- Promover a **aplicação de medidas no âmbito dos regimes de emprego e de relações de trabalho, bem como de gestão de recursos humanos**, coordenando e apoiando os órgãos, serviços e organismos das áreas governativas da Ciência, Tecnologia e Ensino Superior e da Educação;
- Elaborar **estudos, informações e orientações, no que concerne aos regimes das carreiras especiais** das áreas governativas da Ciência, Tecnologia e Ensino Superior e da Educação, sem prejuízo das competências próprias conferidas às instituições de ensino superior ou a órgãos, **serviços e organismos**;
- Assegurar a **gestão centralizada do processamento das remunerações e abonos** devidos aos trabalhadores dos gabinetes dos membros do Governo e da SGEC, bem como dos restantes órgãos, serviços e estruturas das áreas governativas da Ciência, Tecnologia e Ensino Superior e da Educação, cujo apoio seja prestado diretamente pela SGEC;
- Proceder à elaboração, ao acompanhamento e à **gestão dos orçamentos** dos gabinetes dos membros do Governo, da SGEC e dos órgãos e estruturas das áreas governativas da Ciência, Tecnologia e Ensino Superior e da Educação, cujo apoio seja prestado diretamente pela SGEC;
- Assegurar a **gestão das infraestruturas tecnológicas** dos gabinetes dos membros do Governo, da SGEC e dos órgãos e estruturas das áreas governativas da Ciência, Tecnologia e Ensino Superior e da Educação, cujo apoio seja prestado diretamente pela SGEC;

- Assegurar as funções de **Unidade Ministerial de Compras**, exceto para as unidades orgânicas do ensino básico e secundário¹, e de **Unidade de Gestão Patrimonial** e empreender as ações necessárias à preservação, conservação e valorização do património edificado afeto aos gabinetes dos membros do Governo, à SGEC e aos órgãos e estruturas das áreas governativas da Ciência, Tecnologia e Ensino Superior e da Educação, cujo apoio seja prestado diretamente pela SGEC;
- Preservar e valorizar, de acordo com as orientações da política do património cultural, o **património histórico da educação e da ciência**, nas componentes arquivística, bibliográfica e museológica, sem prejuízo das competências conferidas a outros órgãos, serviços e organismos das áreas governativas da Ciência, Tecnologia e Ensino Superior e da Educação;
- Promover boas práticas de **gestão de documentos** nos gabinetes dos membros do Governo, na SGEC e nos órgãos, serviços e organismos das áreas governativas da Ciência, Tecnologia e Ensino Superior e da Educação e proceder à recolha, tratamento, conservação e comunicação dos arquivos que deixam de ser de uso corrente por parte dos serviços produtores;
- Assegurar as atividades de **informação, de comunicação e de relações públicas**, bem como programar e coordenar a aplicação de medidas tendentes a promover a **inovação e a política de qualidade** nos órgãos, serviços e organismos das áreas governativas da Ciência, Tecnologia e Ensino Superior e da Educação;
- Coordenar a **atividade de âmbito internacional**, nos domínios de atuação das áreas governativas da Ciência, Tecnologia e Ensino Superior e da Educação, garantindo a coerência das intervenções dos respetivos órgãos, serviços e organismos e a sua articulação com o Ministério dos Negócios Estrangeiros;
- Proceder ao registo das **associações de pais e de encarregados de educação** e assegurar os procedimentos respeitantes ao reconhecimento das associações de estudantes dos ensinos básico, secundário e superior;
- Proceder à **coordenação e acompanhamento do processo de avaliação do desempenho SIADAP 1**, dos serviços, entidades e estruturas das áreas governativas da Ciência, Tecnologia e Ensino Superior e da Educação²;
- Assegurar as funções de **Beneficiário Intermediário (BI), no âmbito do Programa de Recuperação e Resiliência (PRR)**, investimento TD-C20-i01-01³;
- Assegurar as funções de **Beneficiário Direto, no âmbito do Programa de Recuperação e Resiliência**, investimento TD-C20-i01-Transição Digital, subinvestimento TD-C20-i01-02⁴.

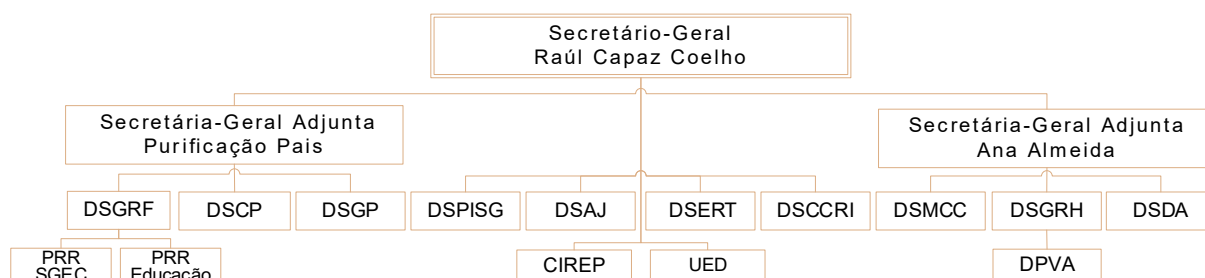
¹ Decreto-Lei n.º 96/2015, de 29 de maio.

² Despacho n.º 10328/2016, de 17 de agosto;

³ Contrato de investimento com a Estrutura de Missão “Recuperar Portugal” (EMRP), 30 de setembro de 2021;

⁴ Contrato de investimento com a Estrutura de Missão “Recuperar Portugal” (EMRP), 1 de julho de 2021.

2.2 Organograma



DSPISG – Direção de Serviços de Planeamento, de Informação e de Sistemas de Gestão;

DSAJ – Direção de Serviços de Assuntos Jurídicos;

DSMCC – Direção de Serviços de Mediação de Conflitos e do Contencioso;

DSERT – Direção de Serviços de Emprego e das Relações de Trabalho;

DSGRH – Direção de Serviços de Gestão de Recursos Humanos;

DPVA – Divisão de Processamento de Vencimentos e Abonos;

DSGRF – Direção de Serviços de Gestão de Recursos Financeiros;

DSCP – Direção de Serviços de Contratação Pública;

DSGP – Direção de Serviços de Gestão do Património;

DSDA – Direção de Serviços de Documentação e Arquivo;

DSCCRI – Direção de Serviços de Coordenação da Cooperação e das Relações Internacionais;

CIREP – Centro de Informação e Relações Públicas;

PRR-SGEC – Equipa de projeto PRR da SGEC;

PRR-Educação – Equipa de projeto PRR da Educação;

UED – Equipa Universalização da Escola Digital.

2.3 Objetivos estratégicos

A estratégia da SGEN passa pelo cumprimento da sua missão e das Grandes Opções do Plano, em particular no determinado para as áreas governativas da Ciência, Tecnologia e Ensino Superior e da Educação, assente na melhoria contínua e na inovação, não só dos serviços prestados, mas também dos processos internos, alicerçados em sistemas de gestão internacionalmente reconhecidos e comprovados, que assegurem o necessário rigor e excelência e cujas contribuições para a melhoria da eficácia, eficiência e qualidade sejam inequívocas. A SGEN guia-se, ainda, pelos princípios e valores vertidos nas suas políticas de gestão integrada, antifraude e de gestão de recursos humanos.

Estas orientações traduzem-se no seguimento dos seguintes objetivos estratégicos:

OE1 - Maximizar o apoio técnico especializado aos membros do Governo, bem como aos órgãos, serviços, organismos, comissões e grupos de trabalho das áreas governativas da ciência, tecnologia e ensino superior e da educação;

OE2 - Incrementar o modelo de gestão partilhada, otimizando os recursos disponíveis;

OE3 - Promover a excelência do modelo organizacional, através do aperfeiçoamento dos instrumentos de gestão, dos sistemas de informação e dos mecanismos de prevenção e controlo.

3. Atividades desenvolvidas

3.1 Funcionamento

Em conformidade com o Plano de atividades aprovado para o ano de 2023, a SGEN desenvolveu a sua atividade por forma a cumprir com as suas atribuições e as competências das unidades orgânicas que a constituem. Durante o período em análise foram concretizadas, no âmbito de cada unidade orgânica, as seguintes atividades:

Direção de Serviços de Planeamento, de Informação e de Sistemas de Gestão

- Elaboraram-se e divulgaram-se **orientações relativas ao planeamento, monitorização e avaliação no âmbito do SIADAP1⁵**, pelos serviços e organismos da Ciência, Tecnologia e Ensino Superior e da Educação;
- **Acompanhou-se a elaboração dos QUAR⁶ dos 16 serviços e organismos** da Ciência, Tecnologia e Ensino Superior e da Educação: apreciação das propostas iniciais, envio de sugestões e considerações, apreciação e validação das propostas finais, envio de propostas de aprovação à tutela e assegurou-se a análise crítica dos Relatórios de Autoavaliação remetidos pelos serviços e organismos, tendo sido elaboradas as respetivas apreciações prévias para consideração. As propostas finais foram alvo de reapreciação com vista à respetiva validação e foram remetidas à tutela as análises e propostas de avaliação dos serviços e organismos;
- Assegurou-se a participação na **Rede Interministerial de Modernização Administrativa no âmbito do Conselho Coordenador de Avaliação dos Serviços**, em concreto nos projetos: GT CCAS L1 - Operacionalizar o funcionamento da rede; GT CCAS L2 A – Matriz de Excelência; GT CCAS L3 Entre pares; e GT CCAS L4 - A Transversalidade dos Instrumentos de Gestão e sua monitorização;
- Elaborou-se a **revisão do Planeamento Estratégico, o QUAR 2024, o plano de atividades 2024, o plano de prevenção de riscos SGEN e PRR 2023/24** e desenvolveu-se o mapa de desdobramento de objetivos e indicadores pelas unidades orgânicas;
- Assegurou-se a coordenação da equipa de autoavaliação de riscos PRR da SGEN;
- Assegurou-se o **diagnóstico e sistematização** dos elementos necessários ao **cumprimento normativo**;
- Produziram-se os **relatórios de: atividades; autoavaliação; balanço social; execução dos planos de prevenção de riscos SGEN e PRR de 2022; avaliação intercalar dos planos de prevenção de riscos SGEN e PRR de 2023** e prepararam-se os dados para produção dos relatórios sintéticos e das comissões de serviço da Gestão de Topo;

⁵ Sistema Integrado de Gestão e Avaliação do Desempenho na Administração Pública;

⁶ Quadro de Avaliação e Responsabilização;

- Elaborou-se **relatório de benchmarking** de balanços sociais com comparações entre entidades da área governativa da CTES, entre entidades da área governativa da Educação e entre secretarias-gerais;
- Assegurou-se a preparação dos elementos a monitorizar por outras unidades orgânicas e as **monitorizações trimestrais de objetivos SIADAP 1, 2 e 3 do QUAR, do plano de atividades, dos procedimentos técnicos, das medidas preventivas e do programa de gestão A⁷, SST⁸ e RS⁹**;
- **Elaboraram-se propostas de procedimentos de segurança** para o Gabinete da CTES, de acordo com as orientações do Gabinete Nacional de Segurança;
- Elaboraram-se propostas de atualização do **Código de Ética e de Conduta**, do **Manual de Acolhimento** e do **Plano de Emergência Ambiental** e preparou-se o **Plano de Simulacro Ambiental**;
- Efetuaram-se as **revisões ao Manual de Gestão, ao Manual de Procedimentos e Controlo Interno, aos impressos do SIG¹⁰, incluindo a continuação da integração do Processo PRR**, através do apoio à elaboração dos procedimentos técnicos, dos impressos e de outra documentação relevante, bem como a sua integração no SIG;
- Deu-se resposta a diversos pedidos de **análise de documentos estratégicos e a inquéritos** de outras entidades da Administração Pública;
- Elaboraram-se as **Revisões pela Gestão** e assegurou-se o planeamento e a realização de **auditorias internas** e o acompanhamento das **auditorias externas**, tendo sido assegurada a **certificação do processo PRR em gestão da qualidade**, pela norma ISO 9001;
- Assegurou-se o **apoio a utilizadores do Sustainability ScoreCard** no *reset* de *passwords*, no desbloqueio, na correção de dados mal inseridos, na inserção ou alteração de objetivos, indicadores e/ou metas, na inserção de novos utilizadores e padronização dos respetivos objetivos, indicadores e metas;
- Produziram-se **apresentações e textos para divulgação de conteúdos nos canais de comunicação da SGETC** e de apoio a diversos eventos: reunião geral; reuniões com a PCM; reuniões de Secretários-Gerais; reunião com auditores externos; reuniões de redes, entre outras;
- Assegurou-se o **acompanhamento, monitorização e manutenção do sistema integrado de gestão**, nomeadamente no âmbito das normas ISO 9001 - gestão da qualidade e ISO 14001 - gestão ambiental;
- Assegurou-se o registo de gases fluorados na APA¹¹, dados relativos a 2022;

⁷ Ambiente

⁸ Segurança e Saúde no Trabalho

⁹ Responsabilidade Social

¹⁰ Sistema Integrado de Gestão

¹¹ Agência Portuguesa do Ambiente, IP

- Monitorizou-se a **conformidade legal**, num total de 1.032 requisitos legais ambientais e de segurança e saúde no trabalho;
- Efetuou-se o **registo, o acompanhamento e a monitorização trimestral do plano de ações**, num total de 216 ações de melhoria, corretivas e preventivas, bem como relatórios trimestrais com os pontos de situação;
- Realizaram-se **inquéritos de satisfação** a trabalhadores e clientes da SGEC, tendo sido elaborado o respetivo tratamento estatístico e relatórios: 1 direcionado às entidades clientes da SGEC e das unidades orgânicas; 1 direcionado a trabalhadores; 1 direcionado a clientes de Caparide; 1 direcionado a clientes do Boletim Informativo; 1 direcionado a clientes do Teatro Thalia e 1 direcionado à Sala de Leitura;
- Assegurou-se o **registo e monitorização permanente da comunicação interna**, bem como a elaboração de **relatórios semestrais**;
- Desempenhou-se a **função de CER MCTES para o Programa Eco.AP**: participação em reuniões de trabalho; elaboração de propostas de e-mail de divulgação; respostas a solicitações da Adene; intermediação entre Adene e GERS para esclarecimento de dúvidas, divulgação e dinamização de ações;
- Desempenhou-se a **função de interlocutor para a “Estratégia Nacional para a Inclusão de Pessoas com Deficiência 2021-2025”**: participação em reuniões de trabalho com a entidade coordenadora; monitorização de bases de dados de interlocutores; elaboração de plano; implementação de medidas e de ações de sensibilização; elaboração de propostas de e-mails de divulgação; produção de Relatório de ação ENIPD 2021-2023 da SGEC;
- **Representou-se a SGEC**, como oradora, no painel **“O papel dos GPEARI: Partilha de experiências e a importância do Trabalho em rede”**, no âmbito do **Seminário subordinado ao tema: “Planeamento e Avaliação: Contributos para as Políticas Públicas”**;
- Identificaram-se **requisitos legais de ambiente, de higiene e segurança no trabalho e de responsabilidade social aplicáveis** a 46 processos de aquisição de bens e serviços: Projeto PRR: Adoção de processos desmaterializados de elaboração, distribuição, aplicação realização e classificação de provas de avaliação; Ampliação da rede de área local das Escolas (wi-fi); Expansão de conectividade à internet de rede alargada da Educação; Redimensionamento da ligação das escolas à rede alargada da Educação; Universalização do acesso à utilização de recursos digitais para a monitorização da aptidão aeróbica; Produção e disponibilização de recursos e conteúdos educativos digitais de qualidade, generalizando a sua utilização a todas as Escolas, Alunos e Professores; Sistema único de identidade de alunos, docentes e outros trabalhadores das Escolas; Integração de sistemas de informação de Gestão Educativa; Atualização do licenciamento SmartDocs e integração na plataforma transversal de Gestão Documental smartEDU; Aluguer operacional de equipamentos multifuncionais de cópia e impressão SGEC; Videoprojectores para estabelecimentos de ensino

públicos; Equipamentos para os Laboratórios de Educação Digital (LED); Seguro de Responsabilidade Civil e Seguro de Acidentes Pessoais referente ao Teatro Thalia; Vigilância; Higiene e Limpeza; SADI – Camarate; Reparação do elevador de Camarate; Controlo de pragas; Renovação de licenciamento do software para equipamentos de segurança de rede Checkpoint CPAP; Equipamentos Fortinet FortiGate-401F; Assistência pós-venda para o software EasyVista (SGEC e POCH); Aluguer operacional de equipamentos multifuncionais de cópia e impressão para a SGEC e para os Gabinetes MEdu e MCTES; Reparação de computadores portáteis no âmbito do programa Escola Digital; Renovação de licenciamento CuCo e Absolute, para portáteis e computadores de secretária do projeto Escola Digital; Reparação da central telefónica analógica de Caparide; Atualização e formação para o sistema de gestão da assiduidade; Manutenção e suporte técnico do sistema de gestão de assiduidade; Subscrição anual do software de acesso remoto Supremo; UPS para o Teatro Thalia e para a cafetaria; Remoção de amianto do telhado do polo de formação de Caparide; Licenças de teletrabalho para o sistema de gestão da assiduidade; Plantas naturais; Suporte para projetor de cinema digital no Teatro Thalia; Agente para instalações do Ministério da Educação; Apoio à manutenção de aplicações e bases de dados, em regime de bolsa de horas; Manutenção do equipamento de tratamento água de Caparide; Fornecimento de gás propano para Caparide; Session Border Controller, instalação e operacionalização; Assistência pós-venda para EasyVista; Manutenção do espaço exterior de Caparide.

- Realizou-se o **levantamento de necessidades de contratação e respetiva identificação de legislação aplicável**: auditorias ao SIG (qualidade e ambiente); Vigilância; Higiene e limpeza; Medicina no trabalho; plataforma de legislação;
- Efetuou-se o **acompanhamento, gestão da execução e monitorização trimestral**, na ferramenta SIMAF, **dos contratos** de: vigilância; limpeza; controlo de pragas; higiene e segurança no trabalho; medicina no trabalho; plataforma de legislação; auditorias de certificação ao SIG;
- Elaboraram-se e divulgaram-se **33 ações de sensibilização** no âmbito da política de sustentabilidade ambiental, saúde e segurança no trabalho e de responsabilidade social e organizaram-se 2 workshops sobre bem-estar;
- Registaram-se em ficheiro as atividades e as ferramentas que implicam **Tratamento de Dados Pessoais pela DSPISG**;
- Monitorizaram-se os conteúdos no site SGEC e assegurou-se a atualização da informação disponibilizada;
- Participou-se em procedimento aquisitivo como júri.

Direção de Serviços de Assuntos Jurídicos

- Analisaram-se e elaboraram-se **estudos, informações e pareceres técnico-jurídicos**;
- Prestou-se apoio jurídico aos membros do Governo, no acompanhamento e na **preparação de diversos anteprojetos de diplomas legais** (decretos-leis, propostas de lei e portarias), com destaque para a feitura de uma proposta de lei do regime sancionatório das escolas profissionais privadas; de **anteprojetos de regulamentos**, de projetos de despacho e notas informativas relativas à atividade legislativa;
- Identificaram-se **listagens de legislação a revogar**, por obsoleta ou revogação implícita, por decreto-lei ou lei, no âmbito do Programa Revoga+, atinente às áreas governativas da CTES e da Educação;
- Prestou-se **apoio jurídico ao projeto Universalização da Escola Digital (UED)**, da área governativa da Educação, nomeadamente, na preparação de projetos de decisão de reposição e decisões finais no âmbito dos contratos de conectividade celebrados para as diversas fases da UED; preparação de memorandos para as contestações nas ações administrativas; análise de cartas, missivas das operadoras, reclamações e impugnações administrativas;
- **Procedeu-se à verificação jurídica dos procedimentos de contratação pública, em articulação com a DSCP**, relativos a projetos do PRR, em que a SGEC é beneficiária intermediária. No ano de 2023, foi dada sequência à concretização do projeto PRR-SGEC e dada continuidade à implementação do PRR Educação;
- **Apoiaram-se juridicamente os projetos Programas Impulso Jovens STEAM e Impulso Adultos e Programa Alojamento Estudantil a Custos Acessíveis**, da área governativa da CTES;
- Verificaram-se juridicamente **os procedimentos de contratação pública**, em articulação com a DSCP, relativos a **projetos do PRR**, em que a SGEC é beneficiária intermediária;
- Prestou-se apoio jurídico, quando solicitado, em matéria de contratação pública, em articulação com a DSCP, bem como por solicitação de serviços e ou organismos da CTES e da Educação;
- Assegurou-se o **apoio jurídico às instituições de ensino superior**, no quadro do Regime Jurídico das Instituições de Ensino Superior, **em processos de alteração de estatutos**, para efeitos da competente homologação ou registo, consoante se trate de instituições públicas ou privadas, com análise das propostas de alteração ou revisão de estatutos e a elaboração, verificada a sua conformidade legal, de projetos de portaria, de despacho ou de despacho normativo;
- Analisaram-se os **processos eleitorais que decorreram em instituições de ensino superior públicas**, para efeitos da competente homologação;
- Analisou-se e propôs-se a designação de fiscal único para as IES públicas, com elaboração dos projetos de despacho de designação;

- Elaboraram-se **projetos de decisão administrativa em matérias relacionadas com a execução de contratos públicos**, na sequência de desconformidades detetadas;
- Asseguraram-se as ações, os pareceres e os levantamentos necessários a apoiar no âmbito da **regularização jurídica do património imobiliário das instituições de ensino superior**, análise e preparação de despachos de autorização, por parte da tutela, relativamente a operações de gestão do património imobiliário das instituições de ensino superior públicas. Foi ainda efetuado um seguimento do levantamento, junto das IES públicas, relativamente ao estado dos processos de regularização jurídica do património imobiliário;
- Analisaram-se e prepararam-se os projetos de protocolo de colaboração entre a SGEC e diversas outras entidades;
- Instruíram-se os **processos de inquérito relativos a acidentes envolvendo viaturas do PVE**¹², ao serviço de gabinetes ministeriais e de estruturas às quais a SGEC dá apoio;
- Emitiram-se **pareceres relativos a impugnações administrativas, reclamações, recursos hierárquicos e recursos administrativos especiais tutelares** submetidos a decisão dos membros do Governo, bem como do Secretário-Geral;
- Reencaminharam-se recursos hierárquicos, em matéria disciplinar e de avaliação de desempenho, nomeadamente, para os serviços competentes da área governativa da Educação;
- Acompanhou-se a atividade de diversas estruturas dependentes da SGEC, bem como a análise de questões jurídicas colocadas pelas mesmas e a submissão de propostas ao respetivo membro do Governo da tutela, designadamente pela EEC¹³, Fundação Escola Portuguesa de Macau, POCH¹⁴, e ERASMUS+ Educação e Formação;
- Procedeu-se à apreciação jurídica das alterações orgânicas e estatutárias relativas à Fundação Escola Portuguesa de Macau e à Escola Portuguesa de Macau, decorrentes da entrada em vigor da Lei n.º 15/2012, na RAEM, traçando um cronograma das ações necessárias a essa implementação;
- Elaboraram-se, em articulação com a DSMCC, **informações relativas a processos de contencioso administrativo** relativos a assuntos tratados no âmbito da área;
- Elaboraram-se diversos **pareceres adjuvantes, contribuindo para a decisão de processos de declaração de utilidade pública**, depois de recolhidos elementos informativos junto de serviços ou entidades das áreas da CTES e da Educação;
- Implementou-se o **canal de denúncias da SGEC, em articulação com a DSMCC**, com a receção, seguimento e tratamento de denúncias;

¹² Parque de Viaturas do Estado

¹³ Editorial da Educação e Ciência

¹⁴ Programa Operacional Capital Humano

- Registaram-se as **associações de pais e de encarregados de educação**, esclareceram-se dúvidas e prestaram-se informações, sempre que solicitados, e enviaram-se os estatutos para publicação no portal do MJ;
- Asseguraram-se os **procedimentos respeitantes ao reconhecimento de associações de estudantes dos ensinos básico, secundário e superior**, com envio do diploma do reconhecimento para os membros do Governo competentes;
- Prepararam-se **projetos de despachos de delegação e de subdelegação de competências, no âmbito do XXIII Governo Constitucional**, bem como a elaboração de projetos de delegação de competências por solicitação do Secretário-Geral;
- Prestou-se apoio jurídico, no âmbito da **aplicação do RGPD¹⁵** e da sua lei de execução, aos serviços e entidades das áreas governativas às quais a SGEC presta apoio;
- Apoiaram-se as funções de gestor de contrato relativamente ao DPO¹⁶ contratado;
- **Representou-se a área governativa da CTES na REJURIS¹⁷**, sob a coordenação da Diretora do JurisApp, nomeadamente em reuniões, intervindo e elaborando os documentos ou propostas solicitados, colaborando com o JurisApp/Digesto a pedidos de verificação da vigência/obsolescência de diplomas legais das áreas governativas da CTES e da Educação, no âmbito do programa Revoga+;
- Prestou-se apoio jurídico, no âmbito da participação da REJURIS, em matérias como levantamento de medidas anticorrupção, antifraude, a existência de códigos de conduta e de canais de denúncias; regulamento das custas; lei da amnistia e do perdão de penas; acesso aos documentos administrativos, entre outros;
- Acompanhou-se e analisou-se a **produção legislativa e sucessivas alterações legislativas** no período decorrido de janeiro a dezembro de 2023;
- Participou-se em diversos webinars formativos em áreas de interesse para o serviço;
- Participou-se em júris de procedimentos concursais para recrutamento e seleção de dirigentes intermédios;
- Participou-se na Comissão de implementação e acompanhamento do Plano Nacional do Associativismo Jovem;
- Participou-se no grupo de trabalho de conteúdos do site da SGEC.

¹⁵ Regulamento Geral de Proteção de Dados

¹⁶ Encarregado de Proteção de Dados

¹⁷ Rede de Serviços Jurídicos da Administração Pública

Direção de Serviços de Mediação de Conflitos e do Contencioso

- Assegurou-se, nas áreas da competência da SGEC, o patrocínio das ações em que as áreas governativas da CTES e da Educação figuravam como entidades demandadas, procedendo-se à análise dos processos instrutores e estudo das questões de Direito suscitadas, com vista à correta **representação em juízo**, mediante a elaboração de **peças processuais nas ações administrativas, providências cautelares e intimações**;
- Assegurou-se, em **representação das áreas governativas da CTES e da Educação**, a presença nas **audiências marcadas pelos Tribunais**;
- **Promoveu-se e patrocinou-se**, nos termos das leis de processo e após análise da respetiva oportunidade e fundamento, **o recurso de decisões jurisdicionais** que foram desfavoráveis aos Ministérios;
- **Interpuseram-se**, por apenso aos respetivos processos, as **competentes ações executivas** para pagamento de custas de parte devidas aos Ministérios, nos casos em que as mesmas não eram pagas voluntariamente;
- Coordenou-se, em articulação com outros serviços que dispõem de serviços de **contencioso próprio, o contencioso das áreas governativas da CTES e da Educação**;
- Prestou-se a colaboração solicitada pelo Ministério Público no âmbito das **ações judiciais interpostas contra o Estado Português**, promovendo-se a necessária articulação entre os vários serviços das áreas governativas da CTES e da Educação;
- Elaboraram-se **informações e pareceres e analisaram-se questões jurídicas**, relacionadas com a área do contencioso;
- Apoiaram-se os gabinetes do Ministro da Educação e do Secretário de Estado da Educação nas questões relacionadas com **ações de contencioso administrativo e procedimentos arbitrais**;
- Apoiaram-se os órgãos, serviços e organismos das áreas governativas da CTES e da Educação, designadamente quanto ao **modo de execução das sentenças**;
- Analisaram-se **processos de reenvio prejudicial** relativos a diversas matérias suscitadas pelos Estados junto do TJUE¹⁸;
- Encaminhou-se a informação relativa a processos de natureza civil ou penal comunicada pelos Tribunais;

¹⁸ Tribunal de Justiça da União Europeia

- Analisaram-se as Citações e Notificações dos Tribunais e assegurou-se o reencaminhamento para a DGAE¹⁹, IGEC²⁰ e para as cinco Direções de Serviços Regionais da DGEstE²¹ do expediente relativo ao contencioso acompanhado por aqueles Serviços, no âmbito das respetivas competências;
- Elaboraram-se 2.871 *e-mails* e 250 ofícios visando o encaminhamento, apoio e articulação com os diversos Serviços das áreas Governativas da Ciência, Tecnologia e Ensino Superior e da Educação e com outras entidades externas;
- Registaram-se os documentos no Sistema de Gestão Documental (*opentext*) e criaram-se os respetivos processos;
- Asseguraram-se as **monitorizações trimestrais** do SIADAP 2 e 3, de indicadores de desempenho e procedimentos técnicos;
- Participou-se nas reuniões do grupo de trabalho para atualização da página da **internet da Secretaria-Geral**;
- Participou-se na realização da **auditoria interna ao Sistema Integrado de Gestão**, nos âmbitos da qualidade, do ambiente e da gestão de riscos e na auditoria externa, de acordo com as normas ISO 9001, ISO 14001 e ISO 19011;
- Participou-se em diversos webinars e em ações no âmbito das **redes APP** e em outros promovidos pela SGEN ou outras entidades;
- Asseguraram-se os contributos no âmbito do **Programa Revoga+ Educação**;
- Assegurou-se a articulação com o JurisAPP nos processos em que estavam demandados vários Ministérios e o Estado;
- Prestou-se apoio em diversas matérias, designadamente, no âmbito dos projetos da Escola Digital, Conetividade, RGPD e canal de denúncias;
- Prestou-se apoio a Escolas e Agrupamentos de Escolas;
- Participou-se nas **reuniões da Rede de Serviços Jurídicos da Administração Pública (REJURIS)**, em representação da área governativa da Educação e assegurou-se o desenvolvimento das atividades necessárias à prossecução dos objetivos definidos;
- **Coordenou-se a JURISMEC**, garantindo a prestação dos necessários esclarecimentos, acompanhando o registo dos processos na base de dados, solicitando contributos para identificação de eventuais constrangimentos e sugestões de melhoria;
- Desenvolveram-se todos os procedimentos SIADAP 3 relativos aos trabalhadores afetos à DSMCC;

¹⁹ Direção-Geral da Administração Escolar

²⁰ Inspeção-Geral da Educação e Ciência

²² Direção-Geral dos Estabelecimentos Escolares

- Assegurou-se o acompanhamento, coordenação e gestão no âmbito dos processos relativos aos serviços mínimos decretados ou não decretados pelo Colégio Arbitral, os quais foram objeto de recurso quer para o Tribunal da Relação de Lisboa quer para o Supremo Tribunal de Justiça;
- Assegurou-se a coordenação da Direção de Serviços de Assuntos Jurídicos, em substituição, durante os períodos de ausência da respetiva titular do cargo de direção;
- Assegurou-se o envio atempado dos elementos de suporte ao SIG.

Direção de Serviços de Emprego e das Relações de Trabalho

- Prestou-se apoio técnico-jurídico, através da **elaboração de estudos, informações ou pareceres e outros documentos no âmbito das carreiras de regime especial**: docente do ensino superior universitário e politécnico sobre a acumulação de funções, o regime de compatibilização do exercício de funções docentes em regime de dedicação exclusiva com outras funções públicas, a equiparação do exercício de funções/cargos a serviço docente; a avaliação do desempenho, respetivos efeitos e a alteração do posicionamento remuneratório dos docentes do ensino superior, conseqüente à cessação do regime de proibição de valorizações remuneratórias; as progressões e promoções na carreira; os procedimentos concursais, incluindo o regime especial de concursos internos de promoção a categorias intermédias e de topo das carreiras docentes; a acumulação de funções públicas por docentes aposentados; a atualização dos suplementos remuneratórios respeitantes aos docentes titulares de cargos de gestão de instituições de ensino superior; a caducidade de contratos a termo e respetivos efeitos compensatórios; os acordos de pré-reforma; as carreiras docentes do ensino superior privado. A carreira dos educadores de infância e dos professores dos ensinos básico e secundário: possibilidade de aplicação a um docente do regime de mobilidade para a carreira de investigação científica;
- Prestou-se apoio técnico-jurídico, através da **elaboração de estudos, informações ou pareceres e outros procedimentos no âmbito dos regimes aplicáveis em matéria de emprego e relações de trabalho nas áreas da investigação científica e desenvolvimento tecnológico**, sobre o regime legal de contratação de doutorados, destacando-se o regime de contratação e respetivo regime remuneratório, bem como a questão da subsequente abertura de concursos para integração em carreira. **Sobre a carreira de investigação científica**; o reposicionamento remuneratório após a obtenção do título de agregado ou de habilitação para o exercício de funções de coordenação científica; os concursos internos de promoção para acesso a categoria superior da carreira; os procedimentos para abertura de concursos para recrutamento de investigadores de carreira; e, ainda, **sobre a acumulação do estatuto de bolseiro de investigação** com funções docentes na instituição de acolhimento;
- Elaboraram-se **estudos, informações ou pareceres técnicos em matéria de emprego público e das relações de trabalho**: regime de trabalho em funções públicas: os regimes de reconstituição da carreira; o regime especial de aceleração do desenvolvimento das carreiras; as medidas especiais de valorização remuneratória de trabalhadores em funções públicas e conseqüentes efeitos em termos de reposicionamento remuneratório; os cargos dirigentes em comissão de serviço e respetivos requisitos; regime de incompatibilidades de funções ou cargos públicos; as situações de pré-reforma; as alterações de posicionamento remuneratório obrigatório e por opção gestonária; a acumulação de funções públicas no âmbito da mesma instituição; os acordos de cedência de interesse público; o exercício de funções por aposentados, reformados e reservistas, e ainda, por limite de idade; a abertura de procedimentos internos de seleção para promoção e mudança de nível de trabalhadores

integrados nas carreiras de informática; os efeitos da avaliação do desempenho dos trabalhadores das carreiras de informática na mudança de nível e na alteração de posicionamento remuneratório; atribuição do suplemento remuneratório “abono para falhas”;

- Elaboraram-se estudos, informações ou pareceres técnicos em matéria de **SIADAP 3, atinentes a ausência de avaliação ou formas de suprimento de avaliação** bem como a situações diversas de relevância de anterior avaliação; ponderação curricular; alteração do resultado da avaliação; parâmetros de avaliação; sistemas de avaliação **aplicáveis a trabalhadores integrados em carreiras de regime especial**;
- Prestou-se apoio técnico-jurídico, em colaboração com a DSGRH, em matéria de **transição dos trabalhadores da extinta carreira de técnico de diagnóstico e terapêutica para a carreira especial de técnico superior das áreas de diagnóstico e terapêutica**, em matéria de sistema de avaliação aplicável e respetivos pontos para reconstituição da carreira;
- Elaboraram-se estudos/pareceres sobre interpretação e **aplicação de normas da lei do orçamento do Estado e do decreto-lei de execução orçamental**, relativas aos trabalhadores do setor público, atinentes à gestão de recursos humanos no âmbito das instituições de ensino superior, em matéria de autorizações de para renovação de contratos de trabalho em funções públicas a termo resolutivo certo, autorizações para recrutamentos e valorizações remuneratórias, e sobre procedimentos internos de seleção e as problemáticas das constituições e consolidações de mobilidades intercarreiras/intercategorias;
- **Reapreciaram-se situações de constituição e de consolidação de mobilidade intercarreiras/intercategorias** de trabalhadores não docentes e não investigadores das instituições de ensino superior, submetidos a autorização da área governativa das finanças durante o período compreendido entre 2019 e 2022 – com a indicação da necessidade de reanálise **à luz do DLEO/2023**;
- Prepararam-se **projetos de diplomas**: alterações de decretos-leis; proposta de portaria; alteração de regulamentos e propostas de normas e de despachos;
- Realizaram-se **ações no âmbito do desenvolvimento do procedimento de avaliação do desempenho - SIADAP 3 - na SGEC**, relativamente ao biénio de 2021/2022, bem como o planeamento do ciclo avaliativo de 2023/2024;
- Realizaram-se ações tendentes à preparação e **elaboração do relatório síntese do SIADAP 3 - Biénio 2021/2022** - através da realização de atividades de recolha, de verificação, de compilação e de tratamento da informação respeitantes a 66 serviços, organismos e instituições das áreas governativas da Ciência, Tecnologia e Ensino Superior e da Educação;
- Desenvolveram-se **ações** no âmbito do projeto **de definição e avaliação de perfis de competências profissionais**;

- Promoveu-se a apresentação do **Programa Qualifica da Administração Pública, pelo Centro Qualifica da Administração Pública no âmbito da Comissão de Coordenação e Desenvolvimento Regional de Lisboa e Vale do Tejo (CCDR LVT)**, aos trabalhadores da SGEC, com habilitações inferiores ou iguais ao 12.º ano de escolaridade, com o objetivo de alavancar os seus percursos profissionais.
- Promoveu-se e articulou-se a elaboração do **Relatório de Gestão da Formação Profissional 2022 (RGF)** pelos serviços e organismos das áreas governativas da ciência, tecnologia e ensino superior e da educação, e das instituições do ensino superior;
- Organizou-se a realização de diversas **ações de formação nas áreas: ciências empresariais; ciências sociais; desenvolvimento pessoal; direito; formação Professores - ciências da educação; humanidade; informação e jornalismo; informática; saúde e serviços de segurança;**
- Realizaram-se **procedimentos técnico-administrativos para 151 ações de formação**, frequentadas por 1.758 formandos, das quais 8 foram propostas por 7 trabalhadores em regime de autoformação: das 1.758 participações, 1.152 foram formandos da SGEC (que correspondem a 152 trabalhadores) e 606 foram formandos provenientes de diversas entidades das áreas governativas da Ciência, Tecnologia e Ensino Superior e da Educação; das 151 ações de formação realizadas, 6 foram frequentadas por 557 trabalhadores de 44 entidades provenientes das áreas governativas da CTES e da Educação e 5 trabalhadores de outras entidades;
- Participou-se em ações de formação através de plataformas eletrónicas e videoconferências;
- Assegurou-se a participação ativa da área na colaboração da **revisão/atualização dos conteúdos do site** da SGEC;
- Participou-se em atividades desenvolvidas na SGEC: **auditorias internas e externa e projetos de melhoria.**

Direção de Serviços de Gestão de Recursos Humanos

- Elaboraram-se **91 informações e pareceres técnicos sobre matérias relacionadas com o vínculo jurídico de emprego público**: mobilidades na categoria e intercarreiras; consolidação de mobilidade na categoria e intercarreiras; atribuição de posição remuneratória imediatamente seguinte à detida na categoria de origem; acumulação de funções; modalidade de horário de jornada contínua; estatuto de trabalhador estudante; reembolso das despesas resultantes de acidentes de trabalho; estágios no âmbito do Programa EstágiAP XXI; crédito de horas para a realização de trabalho voluntário durante a Jornada Mundial da Juventude; férias; suspensão do subsídio de desemprego atribuído; regresso de licença sem remuneração; celebração de acordo de cedência de interesse público, entre outros;
- Participou-se na elaboração de um parecer sobre as greves convocadas para pessoal docente e não docente;
- Publicaram-se **na BEP 7** ofertas de mobilidade na categoria (6 para técnicos superiores e 1 para assistente técnico), tendo sido recrutados 3 técnicos superiores;
- Elaboraram-se 54 ofícios e e-mails relativos a situações de mobilidade na categoria e intercarreiras;
- Apresentaram-se junto da DGAE²² 5 pedidos de mobilidade estatutária para docentes do quadro de Escolas ou Agrupamentos de Escolas exercerem funções técnico-pedagógicas na SGEC durante o ano escolar de 2023/2024;
- **Elaboraram-se 15 contratos de teletrabalho e 90 adendas aos contratos já celebrados**, no âmbito da adoção do regime de teletrabalho: atualização dos ficheiros relativos às situações de teletrabalho, aos elementos dos trabalhadores, à distribuição dos dias em regime presencial e em teletrabalho, por unidade orgânica, com indicação dos horários respetivos;
- **Elaborou-se o Regulamento de Teletrabalho da SGEC** e assegurou-se o processo de consulta aos trabalhadores e aos sindicatos em cumprimento das formalidades exigidas na Lei Geral do Trabalho em Funções Públicas;
- Realizou-se a **instrução e gestão dos processos de atribuição de subsídios em matéria de proteção no desemprego**: subsídio de desemprego; subsídio social de desemprego subsequente, subsídio de desemprego parcial; reinício, suspensão e cessação de subsídios de desemprego, tendo-se procedido à análise de 3 novos processos e de alterações em 5 processos existentes, bem como à emissão de 2 declarações solicitadas pelos beneficiários e ao envio de elementos à DGES para efeitos de emissão de 4 guias de reposição. Assegurou-se o acompanhamento dos beneficiários, tendo-se prestado esclarecimentos quanto às diversas questões colocadas pelos mesmos, por telefone ou através do endereço eletrónico protecao.desemprego@sec-geral.mec.pt. Assegurou-se a gestão desta caixa do correio, tendo sido prestados 48 esclarecimentos. Atualizou-se a base de dados

²² Direção-Geral da Administração Escolar

relativa à proteção no desemprego: processamento dos subsídios de acordo com as situações de cada beneficiário;

- Elaboraram-se **21 informações sobre acidentes de trabalho e reembolso das despesas**, verificação dos requisitos da qualificação do acidente de trabalho e conformidade legal das despesas de saúde apresentadas pelos trabalhadores da SGEC e dos serviços processados pela SGEC. Foram abertos 14 processos no portal dos “Acidentes de Trabalho” da Secretaria-Geral das Finanças e submetidas as despesas acompanhadas de todos os elementos do acidente de trabalho (42) e de 50 despesas correspondentes aos processos analisados. Foi instruído 1 processo para convocação de junta médica da CGA ²³. Quando aplicável, procedeu-se à submissão a junta médica da ADSE²⁴ dos trabalhadores acidentados;
- Elaboraram-se **24 e-mails relacionados com acidentes de trabalho** (retificação e devolução de faturas, liquidação de faturas remetidas por serviços jurídicos de unidades hospitalares, pedidos de BAM e de prescrição médica para o pagamento de despesas, devolução da participação e qualificação do acidente), bem como efetuados à CGA pedidos de esclarecimento relativamente a 2 acidentes de trabalho complexos e comunicados ao Delegado de Saúde. Procedeu-se à atualização do ficheiro dos acidentes de trabalho e verificação da liquidação das despesas respetivas pela Secretaria-Geral do Ministério das Finanças;
- Organizou-se e geriu-se **a base de dados que permite controlar as diversas situações de natureza transitória** (jornada contínua, teletrabalho, acumulação de funções, mobilidades, situações de trabalhador estudante, licenças, comissões de serviço, estágios e período experimental) relativas a trabalhadores e a dirigentes da SGEC;
- Geriu-se a base de dados com **a identificação das comissões de serviço e dos regimes de substituição**, respetivos início e termo, dos titulares dos cargos de direção superior de 1.º e 2.º grau, bem como dos cargos de direção intermédia de 1.º e 2.º grau dos Órgãos e Serviços das áreas governativas da CTES e da Educação;
- Atualizaram-se **os documentos mais relevantes dos processos individuais dos trabalhadores do mapa de pessoal da SGEC** em funções, digitalizando-se 287 documentos. Foram ainda abertos 9 novos processos individuais e criada uma ficha individual por trabalhador, dos documentos mais pertinentes;
- Elaboraram-se **17 contratos de trabalho em funções públicas, 15 por tempo indeterminado e 2 a termo resolutivo incerto**, relativos a trabalhadores da SGEC, bem como 3 adendas a contratos de trabalho em funções públicas por tempo indeterminado. Na sequência do Programa de Estágios - EstágiAP XXI, foram celebrados 3 contratos de estágio, 2 a tempo completo e 1 a tempo parcial. No subsite BEP - EstagiAP XXI foram emitidos os Certificado de Frequência e Aprovação de 4 estagiários,

²³ Caixa Geral de Aposentações.

²⁴ Instituto de Proteção e Assistência na Doença, I.P.

inseridos os contratos de estágio de 3 estagiários e, ainda, o período de suspensão de um desses estágios. Foi ainda prestada colaboração nos processos de candidaturas a financiamento no âmbito destes estágios.

- Criou-se um ficheiro com os elementos necessários à elaboração de adendas aos contratos de trabalho em funções públicas por tempo indeterminado (CTFPTI) celebrados com trabalhadores da SGEC, tendo-se procedido ao levantamento dos trabalhadores da SGEC que já assinaram CTFPTI, à elaboração de minutas de adenda consoante as situações motivadoras da alteração ocorrida e, posteriormente, à elaboração de 54 adendas;
- Elaborou-se o despacho de **autorização anual de trabalho suplementar** da SGEC;
- Foi concluído, com sucesso, um procedimento concursal destinado ao recrutamento de 2 técnicos superiores para a DSGRF, no âmbito do PRR;
- **Abriram-se 2 procedimentos concursais para o provimento de cargos de dirigente intermédio de 2.º grau da SGEC - CIREP e DPVA** – e selecionadas 2 dirigentes intermédias, tendo sido **elaborados os respetivos documentos de suporte**: despachos de abertura, de designação dos júris, avisos extratos para publicação em Diário da República, publicitação na BEP e em jornais comerciais, elaboração das atas correspondentes e prestação dos esclarecimentos solicitados por candidatos;
- **Apoiou-se ACL**²⁵ na abertura de um procedimento concursal para o provimento de 1 posto de trabalho da carreira de técnico superior;
- Prepararam-se os **elementos necessários à celebração de 2 contratos de prestação de serviços, sob a forma de avença, para a SGEC** e foram submetidos os respetivos pedidos para parecer prévio através do SIAS²⁶;
- **Elaboraram-se e divulgaram-se orientações relativas às seguintes matérias**: atualização dos dados pessoais; acidentes de trabalho, marcação de férias e gozo de férias acumuladas de ano anterior; inscrição na ADSE, teletrabalho e horários associados;
- Procedeu-se ao envio periódico de **informação para efeitos dos serviços externos de saúde do trabalho**: elementos relativos aos trabalhadores da SGEC, bem como a comunicação dos acidentes de trabalho ocorridos;
- Assegurou-se o envio à DSERT de informação relativa aos trabalhadores, bem como de declarações para efeitos de frequência de ações de formação pelos trabalhadores da SGEC;
- Assegurou-se a **comunicação mensal** a toda a SGEC das entradas e saídas de trabalhadores ocorridas em cada mês;

²⁵ Academia das Ciências de Lisboa

²⁶ Sistema de Informação das Aquisições de Serviço.

- Instruíram-se e verificaram-se **86 processos de aposentação e 24 de contagem de tempo de serviço** de trabalhadores da SGEC ou de serviços da área da Educação; foram elaborados 82 e-mails/ofícios a comunicar deliberações da CGA;
- Emitiram-se e verificaram-se 84 **declarações de vínculo e de contagem de tempo** de serviço e 6 declarações relativas a entidades promotoras de formação profissional;
- Efetuaram-se 42 inscrições/reinscrições na ADSE, 7 pedidos de junta médica da ADSE, foram submetidas 35 faturas de despesas para efeitos de comparticipação, elaborados 11 e-mails a comunicar deliberações das Juntas Médicas da ADSE e 89 ofícios a remeter os cartões da ADSE aos respetivos beneficiários;
- Realizou-se o **controlo de assiduidade dos trabalhadores** da SGEC e prestaram-se os esclarecimentos relativos a situações relacionadas com a assiduidade e o programa Milenio, por telefone ou através do endereço eletrónico assiduidade@sec-geral.mec.pt;
- Foram abertos 7 novos processos individuais, classificados 247 documentos diversos, recebidos 24 processos e remetidos 9 a pedido de outros Serviços;
- Realizou-se o registo, na plataforma disponibilizada pela DGAEP²⁷, dos **dados relativos às greves** ocorridas - gabinetes dos membros do Governo da CTES e da Educação e da SGEC;
- Enviaram-se os elementos de suporte ao SIG, designadamente, relatório intercalar, Plano de Atividades, Balanço Social – quadros (1 a 20 e 31 e 32) relacionados com a atividade da DSGRH -, Relatório de Atividades e segmentação de clientes para efeitos do inquérito de satisfação de clientes;
- **Preencheu-se o modelo 9 das Contas de Gerência** relativas à SGEC, a 8 gabinetes de membros do Governo das áreas da Ciência, Tecnologia e Ensino Superior e da Educação e, ainda, ao gabinete do Secretário de Estado da Juventude e do Desporto (no período de 30/03/2022 a 30/06/2022) e verificaram-se os modelos 8, 9 e 10 das referidas Contas de Gerência;
- Prestou-se a informação necessária à **confirmação de dados para os Serviços Sociais da Administração Pública**, procedeu-se ao envio dos cartões de beneficiário, elaboraram-se 12 ofícios de remessa e assegurou-se o pedido de bilhetes para o Circo de Natal e respetiva entrega;
- Organizaram-se e arquivaram-se as fichas de atividade semanal dos trabalhadores da SGEC em teletrabalho;
- Procedeu-se ao registo e encaminhamento das entradas da DSGRH e da DPVA, por e-mail e Open Text;
- Arquivaram-se os ficheiros das declarações de conflito de interesses e das declarações de compromisso nos **processos individuais dos trabalhadores** da SGEC;

²⁷ Direção-Geral da Administração e do Emprego Público

- Procedeu-se à compilação e tratamento dos dados para efeitos do registo trimestral, na **base de dados SIOE²⁸**, dos elementos referentes aos recursos humanos da SGEC e dos quatro gabinetes dos membros do Governo, relativos ao 4.º trimestre de 2022 e aos 1.º, 2.º e 3.º trimestres de 2023;
- Procedeu-se, no âmbito do SIOE+ Carregamento Inicial, à recolha e tratamento dos elementos relativos a 1.368 trabalhadores dos gabinetes dos membros do Governo da Ciência, Tecnologia e Ensino Superior e da Educação e dos Serviços cujo processamento é assegurado pela SGEC e, posteriormente, compilados e registados na Plataforma SRIT - Sistema de Registo de Informação de Trabalhadores;
- Recolheram-se os dados elaborou-se a fundamentação de suporte à proposta e necessidades de recrutamento de trabalhadores sem vínculo de emprego público apresentadas pelos Serviços das áreas governativas da Ciência, Tecnologia e Ensino Superior e da Educação e foi preenchido o ficheiro do MARA²⁹ 2023;
- Geriu-se a **base de dados de avaliações do desempenho** dos dirigentes e trabalhadores da SGEC e de órgãos, serviços e estruturas da área governativa da Educação - registadas 953 avaliações de desempenho, atualizados os pontos correspondentes e realizada a verificação de todas as fichas de avaliação do desempenho enviadas à SGEC no sentido de garantir a respetiva correção formal;
- Elaborou-se o **despacho de atribuição de prémios de desempenho na SGEC**, processaram-se 61 prémios de desempenho a trabalhadores da SGEC e de Serviços cujos vencimentos a SGEC processa e prestaram-se diversos esclarecimentos;
- Comunicaram-se as **alterações de posicionamento remuneratório** - 195 obrigatórias; 27 na categoria de assistente operacional, nos termos do artigo 11.º do Decreto-Lei n.º 84-F/2022, de 16 de dezembro; 10 na DGES - e 23 alterações de escalão a docentes em mobilidade estatutária na DGAE;
- Comunicaram-se os pontos a 7 trabalhadores da DGEstE, no âmbito do processo de descongelamento de carreiras da Administração Pública, 3 dos quais no âmbito da transição para a carreira Especial de Técnico Superior das Áreas de Diagnóstico e Terapêutica, após análise da situação;
- Elaboraram-se as listas nominativas de transição para as carreiras especiais de especialista de sistemas e tecnologias de informação e de técnico de sistemas e tecnologias de informação, no que se refere à SGEC, IGEC, DGAE e DGEEC;
- Geriu-se a **base de dados de caracterização dos recursos humanos** dos órgãos e serviços das áreas governativas da Ciência, Tecnologia e Ensino Superior e da Educação;
- Foram prestados os devidos esclarecimentos às diversas questões suscitadas junto da DSGRH;
- Participou-se na **auditoria interna** à DSGRH, na **auditoria externa** à DSGRH e à DPVA e, ainda, na realização de uma auditoria interna à DSPISG, no âmbito do Sistema de Gestão Ambiental;

²⁸ Sistema de Informação da Organização do Estado;

²⁹ Mapa Anual global consolidado de Recrutamentos Autorizados para a Administração Pública

- Participou-se em **reunião dos interlocutores do website** da SGEC e na elaboração da revisão dos conteúdos da área da DSGRH;
- Participou-se em sessão de trabalho para **Registo das Atividades de Tratamento de Dados na Plataforma RGPD da SGEC**, bem como a compilação das atividades de tratamento de dados pessoais existentes na DSGRH e preenchimento do ficheiro respetivo, disponibilizado pelo Encarregado de Proteção de Dados;
- Foram acompanhadas e validadas as atividades relativas às competências constantes das alíneas d) e e) do artigo 6.º da Portaria n.º 150/2012, 16 de maio, cometidas à DPVA, criada³⁰ na dependência da DSGRH - as quais foram asseguradas, em exclusivo, pela DSGRH, entre julho e setembro de 2023: processamento de remunerações e outros abonos: trabalho suplementar, subsídio de lavagem de viaturas, subsídio de secretariado e abono para falha da DGAE e Segurança Escolar da DGES (1.041); emissão de 19 guias de vencimento, 4 guias de reposição, folhas manuais, declarações diversas e 136 declarações de IRS relativas a 2022; processamento de 129 subsídios atribuídos em matéria de proteção no desemprego; entrega mensal de ficheiros de descontos para solicitadores e agentes de execução relativos aos trabalhadores dos gabinetes dos membros do Governo das áreas da Ciência, Tecnologia e Ensino Superior e da Educação e dos serviços da área da Educação; colaboração na verificação mensal dos mapas da Previsão Mensal de Execução e do processamento dos vencimentos processados pela SGEC, das guias de vencimento, das guias de reposição, das folhas manuais e das declarações elaboradas no âmbito da DPVA;
- Colaborou-se na preparação da proposta de orçamento para 2024, relativamente a encargos com pessoal.

³⁰ Despacho n.º 3939/2013, de 6 de março de 2013, publicado no Diário da República, 2.ª série, de 14 de março de 2013.

Divisão de Processamento de Vencimentos e Abonos

- Realizaram-se 20.067 **processamentos de remunerações e outros abonos**, o que representa uma média mensal de 1.672 trabalhadores - 552 dos membros dos gabinetes da área governativa da Ciência, Tecnologia e Ensino Superior, 575 dos membros dos gabinetes da área da Educação; 17.540 da SSEC, DGAE, DGE, DGEEC, DGEstE, IGEC - carreiras gerais, segurança escolar, docentes em cooperação projeto CAFE e POCH (até à transição), nas atividades de gestão administrativa, cooperação internacional, segurança escolar e infantil, controlo e acompanhamento e gestão de recursos humanos; 109 da ACL³¹, 121 do CCCM³² e 1.170 da DGES³³;
- **Procedeu-se a alterações obrigatórias** posicionamento remuneratório e progressões de carreiras da Administração Pública de **318 trabalhadores** - 205 trabalhadores do regime geral e 113 Educadores de Infância e Docentes do Ensino Básico e Secundário - processados pela SSEC, distribuídos pelos Serviços da área governativa da Educação;
- Processaram-se 61 **prémios de desempenho de trabalhadores de seis Serviços da área governativa da Educação**;
- Assegurou-se o **registo de 353 entradas e 478 saídas dos trabalhadores** cujo processamento/pagamento do vencimento é assegurado pela SSEC;
- Emitiram-se **72 guias de vencimento** relativas a trabalhadores que mudaram de Serviço/Organismo;
- Realizou-se a **inserção, em SRH³⁴, da assiduidade dos trabalhadores** dos Serviços processados pela SSEC e dos gabinetes dos membros do Governo das áreas governativas da CTES e da Educação, com impacto nos vencimentos;
- Assegurou-se a **articulação com a eSPap, I. P.**, para efeitos de alterações e correções e identificando desconformidades ou ajustamentos a efetuar;
- Efetuou-se a **projeção das despesas com pessoal** para as ações governativas da Ciência, Tecnologia e Ensino Superior e da Educação, incluindo DGAE, DGE, DGEEC, DGEstE, IGEC - carreiras gerais, Segurança Escolar, Docentes em cooperação projeto CAFE e SSEC, no âmbito da preparação da proposta do OE 2024;
- Elaboraram-se mensalmente os **mapas de suporte à apresentação da Previsão Mensal de Execução, ao nível das despesas com pessoal** da SSEC (em sentido lato) e da ADoP até junho, bem como dos gabinetes dos membros do Governo das áreas governativas da CTES e da Educação;
- Procedeu-se à elaboração mensal dos mapas de suporte à apresentação da Previsão Mensal de Execução (PME), ao nível das despesas com pessoal da SSEC (em sentido lato), bem como dos

³¹ Academia de Ciências de Lisboa

³² Centro Científico e Cultural de Macau

³³ Direção-Geral do Ensino Superior

³⁴ Sistema de processamento de vencimentos disponibilizado pela eSPap.

gabinetes dos membros do Governo das áreas governativas da Ciência, Tecnologia e Ensino Superior e da Educação;

- Realizou-se o **controlo mensal da despesa com pessoal e postos de trabalho**, bem como a elaboração de 122 mapas de encargos para efeitos de cabimentação orçamental ou declarações de compromisso;
- Procedeu-se à emissão de 45 **folhas manuais para pagamento de abonos e descontos** diversos;
- Procedeu-se à emissão de 148 **guias de reposição**, foram elaborados emails de remessa das referidas guias e de insistência quanto ao pagamento ou envio do respetivo comprovativo à SGEC e foram estabelecidos contactos com a AT³⁵;
- Procedeu-se à **entrega mensal de ficheiros de descontos** para a AT, Caixa Geral de Aposentações, Segurança Social, ADSE, Tribunais, solicitadores e agentes de execução, bem como para outras entidades de descontos;
- Assegurou-se a entrega mensal dos **mapas de suporte ao SIGO**³⁶ de todos os serviços processados e gabinetes dos membros do Governo;
- Procedeu-se à conferência e entrega anual do Modelo 10 relativo aos rendimentos das categorias B e H processados pela SGEC;
- Procedeu-se à recolha e tratamento dos dados das remunerações anuais para efeitos do Balanço Social, de todos os Serviços processados pela estrutura;
- Efetuou-se o preenchimento dos modelos 8 e 10 das Contas de Gerência relativas à SGEC e aos 6 gabinetes de membros do Governos das áreas governativas da Ciência, Tecnologia e Ensino Superior e da Educação;
- Procedeu-se à recolha e tratamento dos **dados para registo trimestral, na base de dados SIOE**, dos elementos referentes aos recursos humanos da SGEC, do POCH até ao 3.º trimestre e dos 6 gabinetes dos membros do Governo;
- Procedeu-se à **inserção e pagamento das bolsas de estágio**, no âmbito do Programa de Estágios “EstágiAP XXI”;
- Processaram-se os **vencimentos dos Assistentes de Francês e dos Auxiliares de Conversação de Espanhol**, nos termos do acordo e protocolo celebrados, respetivamente com França e com Espanha³⁷;
- Procedeu-se a **cálculos de abonos e descontos no âmbito de cessação de funções**;

³⁵ Autoridade Tributária

³⁶ Sistema de Informação de Gestão Orçamental

³⁷ Acordo de Cooperação Cultural, Científica e Técnica entre Portugal e França - Decreto-Lei n.º 28/71, de 6 de fevereiro e Acordo Cultural entre Portugal e Espanha - Decreto-Lei n.º 654/70, de 29 de dezembro

- Elaboraram-se **8 informações e pareceres técnicos sobre matérias relacionadas com:** reembolso de despesas de funeral e subsídio por morte; trabalho suplementar; despesas com pessoal no âmbito da proposta do Orçamento do Estado para 2024, pagamento de encargos e outros abonos referentes aos trabalhadores processados pela SGEC;
- Conferiram-se e enviaram-se as **declarações de rendimento anuais**, do ano de 2022, e declarações de substituição e/ou segundas vias referentes aos anos de 2020, 2021 e 2022 ao universo de trabalhadores que auferiram valores das categorias A, B e H;
- Procedeu-se à preparação de **respostas a reclamações diversas**;
- Procedeu-se à preparação de **respostas à DGO**, no âmbito de despesas com pessoal;
- **Gestão da caixa de correio eletrónico** do endereço dscrh@sec-geral.mec.pt;
- Assegurou-se o envio dos elementos de suporte ao SIG;
- Participou-se nas **auditorias interna e externa** realizadas;
- Realizaram-se reuniões presenciais e via *Zoom* com os trabalhadores que exercem funções na DPVA;
- Participou-se em diversas ações de formação on-line, pelos trabalhadores da DPVA.

Direção de Serviços de Gestão de Recursos Financeiros

- Procedeu-se à elaboração, ao acompanhamento e à **gestão dos orçamentos** dos gabinetes dos membros do Governo e da SGEC, e das dotações afetas a despesas com pessoal dos serviços integrados da área da Educação, traduzindo-se em: 5 Propostas de orçamento; 394 Propostas de alterações orçamentais e 96 Relatórios de execução mensal;
- Reportou-se, mensalmente, a **informação orçamental aos Serviços Partilhados**, respeitante aos encargos com os vencimentos de cada serviço;
- Registaram-se, no portal da DGO, os fundos disponíveis no âmbito do **Sistema de Controlo Interno da Administração Financeira do Estado** (previsão mensal da execução dos Programas Orçamentais P010 - Ciência, Tecnologia e Ensino Superior e P011 – Ensino Básico e Secundário e Administração Escolar, a Unidade de Tesouraria) e, no portal do SIGO, os pagamentos em atraso e encargos plurianuais de 64 contratos registados. Toda esta informação engloba os orçamentos dos gabinetes dos membros do Governo das áreas da CTES e da Educação e da SGEC;
- Elaboraram-se **10 contas de gerência respeitantes aos orçamentos** dos gabinetes dos membros do Governo das áreas da CTES e da Educação e da SGEC, das quais 8 em regime simplificado e 2 agregadas;
- Asseguraram-se as ações necessárias ao **processamento e liquidação das despesas** dos gabinetes dos membros do Governo das áreas da CTES e da Educação, da SGEC e dos órgãos e estruturas cujo apoio foi prestado pela SGEC, que envolveram a formalização de: 49 Pedidos de Libertação de Créditos (PLC) à Direção-Geral do Orçamento; 1.437 Números de Processo de Despesa (NPD); 1.474 Cabimentos; 1.389 Compromissos; 1.904 Pedidos de Autorização de Pagamento (PAP); 30 Reposições Abatidas nos Pagamentos (RAP);
- Registaram-se e atualizaram-se os **processos de despesa** (de todas as estruturas orçamentais) na plataforma de gestão de contratos – *Easyvista*;
- Assegurou-se, através da criação de um **mapa de controlo** (por rubrica de classificação económica e por centro financeiro), a **verificação dos limites referidos no art.º 69.º da Lei do Orçamento de Estado** para 2023;
- Garantiu-se o **controlo do subagrupamento económico 01.02**, disponibilizado na partilha para utilização pela DSGRH, para a verificação dos limites referidos na alínea b) do n.º 1 do art.º 5.º do Decreto-Lei de Execução Orçamental para 2023;
- Geriu-se o **parque de viaturas** dos gabinetes dos membros do Governo das áreas da CTES e da Educação, da SGEC e dos órgãos e estruturas cujo apoio foi prestado diretamente pela SGEC, que

- implicou o reporte mensal de informação no SGPVE³⁸, de cerca de 44 viaturas - custos de manutenção, conservação, combustível e quilómetros percorridos;
- Emitiram-se **10 faturas** relativas à cedência do Teatro Thalia, conforme Despacho n.º 11388/2013, de 19 de agosto – Regulamento de cedência de utilização do Teatro Thalia;
 - Garantiu-se a **comunicação mensal das faturas emitidas** no portal e-Fatura;
 - Apresentou-se, trimestralmente, a **declaração periódica do IVA**;
 - **Registaram-se 4.209 entradas** respeitantes ao expediente da área;
 - Participou-se nas **auditorias internas e externas**;
 - Garantiu-se a **atualização dos conteúdos** da DSGRF no **website** da SG;
 - Garantiu-se a **comunicação obrigatória à Inspeção-Geral de Finanças** das subvenções públicas atribuídas pela SG e Ações Governativas;
 - Garantiu-se o **apoio administrativo, logístico e financeiro ao POCH**;
 - Promoveu-se a **gestão e o controlo contabilístico das receitas próprias** da SGEC e dos órgãos e estruturas, cujo apoio foi prestado pela SGEC;
 - Assegurou-se, **no âmbito do Projeto UED**: o pedido de alteração dos cinco projetos do POCH – no âmbito da Conetividade; a reabertura e posterior encerramento dos 8 projetos do POCH/POR/Conetividade; a conclusão do pagamento das despesas de conetividade, dando por concluídas as Fases 0, 1, 1A, 1B e 2; a regularização do pagamento à AD&C – relativa à verba transferida no âmbito REACT e das auditorias aos Projetos UED das Fases 0, 1 e 1A (financiado pelo PO CH e POR's); e a monitorização permanentemente, através de reportes vários, da execução dos projetos ao gabinete do Ministro;
 - Assegurou-se, **no âmbito do PRR SGEC, enquanto Beneficiário Direto**: o acompanhamento de uma auditoria/visita ao local da EMRP ao projeto de investimento de aquisição de computadores (indicador 20.3); o acompanhamento de uma auditoria da Comissão Europeia ao projeto de investimento de aquisição de computadores (indicador 20.3) no âmbito do pedido de reembolso de Portugal ao PRR; o acompanhamento da distribuição de 1.050.000 computadores pelos estabelecimentos de ensino de todo o Continente; o acompanhamento da distribuição de 20.000 videoprojectores pelos estabelecimentos de ensino público de todo o Continente; o controlo da execução financeira dos 9 contratos de aquisição de computadores e 1 contrato de aquisição de videoprojectores e realizou-se o tratamento dos dados e registos contabilísticos de 40 faturas; o pagamento da despesa do projeto videoprojectores, que totalizou 13.797.714,69 € e dos últimos computadores adquiridos no valor de 136.511,21 € - em dois anos de execução totalizou € 207.921.943,80 €; os pedidos de reembolso relativos às despesas de execução do projeto; a

³⁸ Sistema de Gestão do Parque de Veículos do Estado

apresentação dos relatórios trimestrais de execução física e financeira do investimento do PRR; a apresentação dos relatórios estatísticos semestrais de execução física do investimento do PRR em computadores; o apoio, à EMRP, enquanto Entidade Piloto, a proceder às alterações do registo de faturas e respetivo IVA, no SIPRR, para efeitos de interoperabilidade com a Autoridade Tributária e a AD&C (para efeitos de reembolso do IVA, a que se refere o Decreto-Lei n.º 53-B/2021, de 23 de junho);

- Assegurou-se, **no âmbito do PRR Educação, enquanto Beneficiário Intermédio**: a assinatura de adendas aos contratos com os beneficiários finais IAVE e DGE, na sequência da Orientação Técnica n.º 14/2023 elaborada pela EMRP; a atualização de 4 procedimentos técnicos a implementar na qualidade de beneficiário intermediário; a criação e/ou atualização de Notas Metodológicas e respetiva divulgação, as quais contêm instruções e boas práticas destinadas aos beneficiários finais; a adaptação e/ou atualização dos instrumentos de trabalho (fichas de verificação e registos da análise efetuada); a realização de visitas de acompanhamento a cada um dos beneficiários finais e elaboração dos respetivos relatórios de acompanhamento; o acompanhamento telefónico e eletrónico dos 3 beneficiários finais (8 projetos); a realização de reuniões e a organização de informação enviada pelos beneficiários finais relativa a procedimentos de contratação pública e encaminhamento para análise pela DSAJ e DSCP; a atualização do levantamento dos riscos associados aos investimentos PRR e identificação das medidas de mitigação dos mesmos; a recolha de informação e o preenchimento de questionários para avaliação do nível de Risco do Sistema de Controlo Interno da SGEC por parte da EMRP; a compilação de informação remetida pelos beneficiários finais, aquando do envio do Relatório de Progresso dos projetos, a submissão para aprovação e posterior reporte à EMRP, dos relatórios trimestrais, contendo informação relativa à execução física e financeira do investimento, no SIPRR; o reporte, no SIPRR, da informação relativa ao cumprimento dos marcos e metas contratualizados com a EMRP em 4 Relatórios de Progresso; a compilação e reporte da informação prestada pelos beneficiários finais sobre Indicadores Comuns, no SIPRR; a submissão ao Ministro da Educação de 3 propostas de aprovação de pagamentos relativos aos 8 projetos dos beneficiários finais e as respetivas transferências bancárias; a inserção e atualização, no SIPRR, dos dados relativos à execução e pagamentos efetuados aos 8 projetos titulados pelos beneficiários finais; a atualização de conteúdos, na área PRR, do site da SGEC; propostas de melhoria dos instrumentos de Gestão, à EMRP, e do Sistema de Informação Geral de Apoios (SIGA), tendo em vista a simplificação dos procedimentos; a elaboração dos pontos de situação para reporte à GT e ao ME sobre os projetos PRR; a atualização do documento “Descrição de Sistemas de Gestão e Controlo Interno”, incorporando essas alterações no Manual de Procedimentos do PRR; o acompanhamento da prestação dos serviços externalizados para avaliação ao Sistema de Controlo Interno dos beneficiários finais; a monitorização da execução financeira dos 8 projetos sustentada na informação registada em SIGA; a participação em reunião de acompanhamento realizada pela EMRP aos investimentos; a resposta às solicitações endereçadas pela EMRP;

- **Assegurou-se, no âmbito do PRR DGAEP, enquanto Beneficiário Final:** o acompanhamento da execução e encerramento de 4 projetos PRR-DGAEP - 2 projetos de estágios e 2 projetos de aquisição de equipamentos para 50 postos de teletrabalho para colaboradores da SGE; o acompanhamento da execução do projeto de Aquisição de equipamento de projeção digital de cinema (DCP) e de vídeo, imagem e tecnologia para o Teatro Thalia, financiado pelo PRR-GEAPAC.

Direção de Serviços de Contratação Pública

- **Asseguraram-se as funções da UMC**, procedendo à abertura e adjudicação de 3 procedimentos agregados para as entidades vinculadas e voluntárias do SNCP³⁹, nas áreas da CTES e da Educação, ao abrigo dos Acordos quadro da eSPap, I.P., de entre as categorias disponíveis, com recurso à utilização da plataforma eletrónica de contratação pública;
- Desenvolveram-se **391 processos de aquisição de bens e serviços** necessários à instalação e prossecução da atividade dos 4 gabinetes governamentais, da Secretaria-Geral e do POCH;
- Assegurou-se o **apoio técnico e jurídico, no âmbito do SNCP, às cerca de 140 entidades vinculadas e voluntárias** das áreas governativas da CTES e da Educação, que são clientes da SGEC;
- Prepararam-se e submeteram-se, para autorização da entidade competente, os **pedidos de exceção**, em nome e representação das diversas entidades vinculadas das áreas da CTES e da Educação;
- Procedeu-se, em articulação com a eSPap, I.P., à **instrução dos processos de AOV e de Aluguer**, por prazo superior a 60 dias, para viaturas que integram a frota da SGEC, dos gabinetes das áreas governativas da CTES e da Educação e do POCH;
- Prestou-se **apoio técnico e jurídico às entidades vinculadas** das áreas da CTES e da Educação, no âmbito dos processos de aquisição e aluguer de viaturas;
- Procedeu-se à elaboração do Relatório Estatística Anual, no âmbito do SNCP;
- Elaborou-se o **Plano Nacional de Compras Públicas** para as áreas da CTES e da Educação, congregando os contributos de todas as entidades vinculadas no âmbito do SNCP;
- **Instruíram-se e submeteram-se os projetos de Portaria de extensão de encargos**, necessários à autorização de assunção de encargos plurianuais, nos termos do artigo 22.º do Decreto-Lei n.º 197/99, de 8 de junho;
- Assegurou-se a elaboração das Resoluções do Conselho de Ministros tendentes à autorização de despesa e de encargos plurianuais, no âmbito do projeto “Acompanhamento, gestão e controlo de meios digitais da Educação - UED”;
- Elaboraram-se as **informações** para os membros do Governo, no que concerne aos **pedidos de autorização para assunção de encargos plurianuais**;
- Assegurou-se o **apoio técnico especializado em matéria de contratação pública às 140 entidades** das áreas da CTES e da Educação que integram o SNCP;

³⁹ Sistema Nacional de Compras Públicas

- Procedeu-se à **publicitação da celebração de contratos no Portal dos Contratos Públicos** (Portal Base), em cumprimento do disposto no artigo 127.º e 465.º do CCP;
- Acompanhou-se, o **controlo dos limites de despesa** fixados na LOE para 2023;
- Assegurou-se a **atualização da Plataforma de Gestão dos Contratos**, que permite o acompanhamento da execução de todos os contratos celebrados no âmbito dos procedimentos desenvolvidos pela área;
- Assegurou-se a elaboração do **Relatório de Avaliação dos fornecedores** da Secretaria-Geral;
- Concluiu-se o procedimento pré-contratual para o fornecimento de papel de fotocópia para as entidades das áreas Governativas da CTES e Educação que aderiram ao procedimento pré-contratual agregado desenvolvido ao abrigo do Acordo quadro da eSPap, I.P.;
- Concluiu-se, em parceria com a Fundação para a Computação Científica Nacional, o procedimento agregado – Concurso Público com publicitação no JOUE - para a aquisição de SIP TRUNKS sobre a RCTS, para os anos de 2024 a 2026, para 76 entidades das áreas governativas da Ciência, Tecnologia e Ensino Superior (CTES) e da Educação. A prestação de serviços contratualizada neste procedimento possibilita realização de comunicações entre entidades a custo “zero”;
- Concluíram-se os procedimentos pré-contratuais (2 concursos públicos com publicitação no JOUE) para fornecimento e instalação de videoprojectores nos estabelecimentos de ensino públicos - 40.000 equipamentos de projeção para as Escolas públicas; concurso público com publicitação no JOUE, da prestação de serviços para o desenvolvimento e implementação de uma plataforma de gestão de processos e de monitorização de equipamentos abrangidos pelas iniciativas do Programa “Escola Digital”; concurso público com publicitação no JOUE, da aquisição de 106 Laboratórios de Educação Digital, compostos por Kits com equipamento de Robótica, Artes e Multimédia a disponibilizar;
- Assegurou-se a **monitorização do desempenho dos fornecedores** da DSCP;
- Participou-se nas **auditorias internas e externas** ao SIG e Plano de Gestão de Riscos.

Direção de Serviços de Gestão do Património

- Assegurou-se o processo relativo ao PGPI40, no âmbito das competências da Unidade de Gestão Patrimonial - Acompanhamento e controlo contínuo dos registos efetuados na Plataforma Eletrónica da DGTF41 – e mais recentemente da Estamo – SIIE da área governativa da CTES e da Educação: Elaboração/atualização anual dos Mapas dos Planos Setoriais (regularização jurídica, avaliação, ocupação e conservação e reabilitação) dos serviços e organismos sob a sua tutela, num total de 2698 registos;
- Garantiu-se a aplicação do **Princípio da Onerosidade**, através do **controlo e monitorização do cumprimento**, pelas áreas governativas da CTES e da Educação, do dever de liquidação das contrapartidas devidas pela utilização dos imóveis, ou partes de imóveis da titularidade do Estado, em função da área bruta efetivamente ocupada e registada no SIIE: validação semestral junto da DGTF e mais recentemente da Estamo, das áreas brutas ocupadas pelas Entidades da CTES e Educação; informação trimestral à DGTF e mais recentemente da Estamo, relativamente às entidades que ocupam espaços do Estado Português (tipo, classificação, número de ocupantes, área bruta total ocupada e valor mensal da renda);
- Acompanharam-se e controlaram-se, sistemática e periodicamente, os **registos efetuados no SIOE**, e procedeu-se à sua validação no sistema SIIE;
- Acompanhou-se a **execução dos contratos** de financiamento da candidatura da FCT | Nova, campus Caparica, Academia das Ciências e Lisboa, Instituto do Cinema e Audiovisual e do ISCTE ao Fundo de Reabilitação e Conservação Patrimonial, Programa de remoção do amianto;
- Assegurou-se o acompanhamento de diversas entidades das áreas da CTES e da Educação no que concerne ao **arrendamento, cedência, aquisição, permuta, alienação, ocupação/regime de utilização de imóveis**;
- Garantiu-se o acompanhamento a diversas Autarquias, no respeitante à **mudança de titularidade dos edifícios escolares**;
- Celebraram-se **Contratos de Arrendamento para Fins Habitacionais**, dos Gabinetes da Área Governativa da Educação e da SGEC;
- Empreenderam-se as ações necessárias à **preservação, à conservação e à valorização do património edificado** afeto aos gabinetes das áreas governativas da CTES e da Educação, à SGEC e às entidades cujo apoio é prestado pela SG;
- Garantiu-se a **manutenção** do Posto de Transformação do Palácio das Laranjeiras, Elevadores, Extintores, AVAC, SADI (Sistema Automático de Detecção de Incêndios), gerador, entre outros, no

⁴⁰ Programa de Gestão do Património Imobiliário do Estado

⁴¹ Direção-Geral do Tesouro e Finanças

Palácio das Laranjeiras, Teatro Thalia, Caparide, Camarate e POCH e a manutenção corrente das instalações - Substituição de lâmpadas, torneiras, autoclismos, fechaduras, extintores, sinalética, limpeza das fossas, drenagem do lago, entre outros, no Palácio das Laranjeiras, Teatro Thalia, Caparide, Camarate e edifício da Av. Infante Santo;

- **Introduziram-se, no portal da Construção Pública, EPE, os pedidos de manutenção e limpeza** dos edifícios das Avenidas Infante Santo e 24 de Julho;
- Asseguraram-se as **reparações**: de sistemas de ar condicionado no Palácio das Laranjeiras, de WCs em Caparide, de portas do Palácio das Laranjeiras, de canalizações no Palácio das Laranjeiras, do intercomunicador do Centro de Caparide, de tubagens do escoamento do telhado do Centro de Caparide, do posto de transformação do Palácio das Laranjeiras, de equipamentos portáteis, de LCDs, dos sensores do sistema SADI e dos equipamentos do expediente;
- **Geriu-se o inventário dos bens móveis** da SGEC e gabinetes dos membros do Governo, mantendo atualizado o respetivo inventário;
- Procedeu-se, no sistema GERFIP, à **Gestão de Dados Mestre de Imobilizado**, 1 auto de abate de imobilizado, ao registo de 191.696 bens de imobilizado, à Conferência de Inventário, e à Receção de Bens ou Aceitação de Serviços;
- Garantiram-se todos os **serviços de transportes e mudanças de bens móveis e documentação** nos edifícios afetos à SGEC e às áreas governativas da CTES e da Educação;
- Geriu-se todo o material de **economato e produtos de higiene e limpeza**;
- Transferiram-se todos os bens do POCH do edifício que ocupava para o novo edifício onde passou a funcionar como Pessoas 2030. Realizaram-se todas as diligências necessárias ao inventário do POCH, que foi gerido pela SGEC até 31 de dezembro de 2023 e, a partir dessa data, passou a ser gerido pela SGMTSSS, bem como a transferência dos dados informáticos;
- **Geriu-se todo o material de natureza informática em utilização**, assegurando um acompanhamento e monitorização permanentes, ao longo do ciclo de vida dos bens;
- Apoiou-se a Direção de Serviços de Contratação Pública no âmbito dos procedimentos cuja operacionalização cabe à Direção de Serviços de Gestão do Património;
- Validaram-se as **faturas e acompanhou-se a execução dos contratos**;
- Prestou-se **apoio técnico a instalações, equipamentos e software** instalado, tendo-se registado 1.841 pedidos (TIC 1.471, GP 370);
- Procedeu-se à **administração corrente e monitorização dos sistemas informáticos**: gestão e monitorização dos servidores físicos e virtuais; gestão do espaço em disco dos sistemas e servidores

da SGEC e POCH ao nível do armazenamento em disco; execução e verificação das cópias de salvaguarda dos servidores e sistemas da SGEC e POCH;

- Geriu-se a **infraestrutura de rede, os serviços de comunicações e o parque de terminais de voz**;
- Geriu-se o parque de equipamentos multifuncionais;
- Implementou-se o mecanismo de dupla autenticação nas ligações de rede por VPN e reforçou-se a segurança das aplicações disponibilizadas externamente;
- Garantiu-se a segurança da informação a nível informático, prevenindo ocorrências de intrusão indevida e perda de dados, e a atualização e o funcionamento da infraestrutura tecnológica da SGEC, bem como a gestão dos repositórios de dados;
- Implementaram-se, parcialmente, as obrigações decorrentes do Decreto Lei n.º 65/2021, de 30 de julho, no âmbito da cibersegurança;
- Assegurou-se o correto funcionamento das aplicações informáticas, executando as necessárias operações de manutenção preventiva e corretiva e prestou-se apoio à utilização de plataformas – ComprasMEC, OpenText, Millenium, SIMAF, Easyvista, Archeevo, Retrieve, repositório digital da história da educação, Weebox, Sustainability Scorecard e portal institucional da SGEC;
- Efetuou-se o tratamento dos ficheiros DMR provenientes do SRH para formato Excel;
- Submeteram-se 16 pedidos de parecer prévio à AMA, I.P.;
- Prestou-se apoio a eventos no Teatro Thalia;
- Colaborou-se na **implementação e continuidade do projeto de Universalização da Escola Digital**, com realce para as seguintes vertentes: desempenho de funções como elementos do júri; gestão de contratos; colaboração na definição das funcionalidades a integrarem um novo Sistema de Registo de Equipamentos; definição e acompanhamento da evolução funcional do Sistema Registo de Videoprojetores e LEDs, propostas de otimização e novas funcionalidades, bem como a realização de testes de validação; solicitação de correções nos Sistemas de registos de equipamentos; articulação com os fornecedores dos equipamentos em todo o processo, monitorização e comunicação aos fornecedores de incidentes reportados pelos AE/ENA, para a respetiva resolução, assim como as respetivas diligências até à resolução/correção das situações; articulação e comunicação com diferentes entidades (fornecedor/escolas/DGEstE/IGeFE), de forma a esclarecer as escolas sobre as condições necessárias para a instalação dos videoprojetores e acondicionamento dos LED; receção, verificação, tratamento e carregamento dos ficheiros enviados pelos fornecedores com os dados dos equipamentos a entregar/substituídos; verificação dos dados carregados/disponibilizados nos Sistemas de Informação; coordenação, orientação e participação nas ações levadas a cabo pela Equipa de Suporte da Escola Digital; monitorização, acompanhamento e apoio aos AE/ENA a partir da análise dos dados existentes nas plataformas de registo de equipamentos da Escola Digital, da

análise e resolução de incidentes e problemas reportados através da ferramenta “Registo de Incidentes e Pedidos”, dos contactos telefónicos, das reuniões por videochamada e das deslocações a escolas; análise das questões colocadas através do Sistema de Ticketing (“Registo de Incidentes e Pedidos”) e elaboração de respostas tipo para responder em tempo útil; elaboração e validação de respostas para as FAQ a integrar a base de conhecimento da ferramenta “Registo de incidentes e pedidos”; elaboração de manuais, guiões e tutoriais de apoio aos AE/ENA e disponibilização dos mesmos na plataforma de Apoio TIC às Escolas; realização e acompanhamento de auditorias nas escolas; elaboração de mensagens/comunicações enviadas às escolas; tratamento estatístico da informação com encaminhamento dos dados superiormente; resposta a diferentes entidades auditoras, pontos de situação, esclarecimentos sobre o projeto, a sua implementação e fases de planeamento; balanço das ações realizadas e propostas de ações a implementar;

- Prestou-se apoio às **auditorias internas e externas**.

Direção de Serviços de Documentação e de Arquivo

- Atenderam-se 176 utilizadores presenciais e 168 utilizadores via *e-mail* e balcão virtual, num total de 344 utilizadores;
- Monitorizou-se a **transferência da documentação** requisitada pelos utilizadores externos (movimentação de 81.831 unidades de instalação e 67.912 processos);
- **Digitalizou-se a documentação de arquivo e biblioteca**, tendo sido realizadas, internamente, 177.752 imagens;
- **Monitorizaram-se os fornecedores** com registo na plataforma SIMAF;
- Respondeu-se a **solicitações de levantamento das plantas escolares** existentes nos vários municípios que pertenciam à Construção Pública, I.P.;
- Apresentou-se a comunicação subordinada ao tema: “A utilização do digital como fator de empoderamento organizacional da SGE”, no âmbito das comemorações do Dia Internacional de Arquivos; participou-se em 5 reuniões, tendo organizado uma na SGE;
- Participou-se em diversos eventos: 2.^a Conferência Internacional de Gestão da Informação e Arquivos (CIGIA); 14.º Congresso Nacional BAD; sessão comemorativa do Dia da Preservação Digital; Simpósio Ibérico de Archivos;
- Registaram-se os pedidos no âmbito da “Plataforma@LOGON: desmaterialização da gestão da informação de interesse histórico”;
- Submeteu-se, para aprovação da Direção-Geral do Livro, dos Arquivos e das Bibliotecas, a atualização do Plano de Classificação Comum à Educação e Ciência, conforme a MEF e o projeto de Portaria de Avaliação Comum à Educação e Ciência;
- **Controlou-se a qualidade da digitalização do Arquivo Fotográfico da SGE e do Arquivo Histórico da Ciência, Tecnologia e Ensino Superior;**
- Procedeu-se à **manutenção da informação constante no site da SGE, tendo-se incluindo a Rede de Conhecimento da Educação e Ciência;**
- Respondeu-se ao **Questionário sobre a situação arquivística do Estado**, desenvolvido pela Direção-Geral do Livro, dos Arquivos e das Bibliotecas;
- Apoiou-se a **Escola Secundária de Camões no tratamento dos arquivos, bibliotecas e espólio museológico;**
- Apoiou-se a Direção-Geral de Educação relativamente ao seu projeto de elaboração de um Relatório de Massas Documentais Acumuladas;
- Apoiaram-se **diversos estabelecimentos escolares sobre a aplicação da Portaria n.º 1300/2005** e sobre o sistema de arquivo;

- **Geriu-se o arquivo intermédio da SGE** com a **transferência de documentação para o depósito de Camarate** - documentação referente ao Teatro Thalia e ao Palácio das Laranjeiras;
- **Informatizaram-se processos de pessoas relativos à série “Cadastro”** da SGE, num total de 2.350 processos;
- Deu-se resposta aos **pedidos dos utilizadores internos e de Gabinetes relativos a documentação** inserta no Arquivo Intermédio e no acesso a documentação em Camarate;
- Deu-se **apoio técnico** à implementação das orientações emanadas no RGPD⁴² relativamente às **consultas aos processos de PREVPAP**;
- Geriu-se a documentação da SGE entregue à empresa PAPIRO, SA, e procedeu-se à requisição e controlo dos pedidos de consulta;
- Arrumou-se a **documentação deslocada do LNEC**;
- Geriu-se o **arquivo histórico da SGE no Depósito de Camarate** – arrumação, sinalização, levantamento de áreas, tipos de documentos e fundos;
- Carregou-se a **informação histórica no software Archeevo** com a criação de 9.366 registos e a atualização de 17.169 registos e disponibilizaram-se 19.782 imagens de documentos;
- **Organizaram-se e descreveram-se arquivos de conservação permanente**: Conservatório Nacional; Direção-Geral da Educação, Física, Desporto e Saúde Escolar; Direção-Geral do Ensino Superior e das Belas Artes; Direção-Geral do Ensino Primário; Direção-Geral do Ensino Liceal; Direção-Geral do Ensino Técnico; Direção-Geral do Ensino Técnico Profissional; Direção-Geral das Construções Escolares; Inspeção do Ensino Liceal; Inspeção Geral do Ensino Particular; Junta Nacional de Educação; Documentação do “Plano dos Centenários”; Instituto António Aurélio da Costa Ferreira;
- Deu-se continuidade ao protocolo com a **“FamilySearch International”** - entregues cerca de 315.103 imagens referentes a documentação com dados genealógicos relativos a professores, alunos e pessoal auxiliar do universo escolar e analisadas duas áreas de documentação inédita pertencente à Direção-Geral do Ensino Técnico e Direção-Geral do Ensino Primário;
- Registou-se a legislação histórica sobre educação, nas bases de dados **EDULEGIS HISTORICAL e Respigo de Legislação**;
- Trataram-se **monografias, publicações periódicas e analíticos (registos bibliográficos: 597 criados, 12.205 alterados; registos autoridade: 1.031 criados, 5.820 alterados)**;

⁴² Regulamento Geral de Proteção de Dados

- **Organizaram-se e descreveram-se fundos bibliográficos:** publicações do fundo geral existentes na biblioteca; publicações do fundo Instituto António Aurélio da Costa Freire; coleção de manuais escolares;
- Concluiu-se a instalação da **versão web da base de dados InArte**, validaram-se e reavaliaram-se os registos num total de 1.545 objetos e **atualizou-se o espólio museológico da escola Rodrigo de Freitas;**
- Procedeu-se à informatização do Arquivo Fotográfico da Mocidade Portuguesa, num total de 2.233 registos;
- Disseminou-se informação da área através do blog *BAME* com alcance internacional - 16.710 acessos fora de Portugal e, pela primeira vez, aparecem consultas com significado em África e Ásia;
- Registaram-se **108 entradas no blogue BAME;**
- Elaboraram-se os seguintes instrumentos de acesso à informação: catálogo Bibliográfico da Escola Básica Marquesa de Alorna; guião: revista para graduados - catálogo analítico da publicação periódica; inventário de documentação com dados genealógicos; inventário sumário da série “Alvarás”;
- Organizaram-se **26 exposições virtuais** com diversas temáticas relacionadas com as áreas da CTES e da Educação, demonstrativas do riquíssimo espólio bibliográfico e museológico existente;
- Assegurou-se a manutenção e carregamento da base de dados para registo de acesso público relativa às ofertas constantes **do n.º 4 do artigo 8.º do Código de Conduta do Governo** (Resolução do Conselho de Ministros n.º 53/2016, de 21 de setembro) e deu-se resposta aos pedidos de informação sobre ofertas aos membros do Governo;
- Assegurou-se formação no âmbito da segurança e preservação digital e arquivos eletrónicos e no âmbito da Gestão do Risco sobre medidas preventivas em caso de catástrofe, como inundações;
- Apoiou-se o Projeto Escola Digital, através da manutenção de seis técnicos superiores para dar apoio às escolas nacionais na gestão dos parques informáticos;
- Procedeu-se à avaliação dos trabalhadores, referente ao biénio 2021/2022;
- Participou-se nas **auditorias internas e externas** ao SIG.

Direção de Serviços de Coordenação da Cooperação e das Relações Internacionais

- No âmbito da **União Europeia**, foram elaborados dossiers digitais de apoio, incluindo agendas anotadas e análise documental, de suporte à participação nacional no Conselho de Educação, Juventude, Desporto e Cultura (EJCD), no Comité de Educação e no Grupo de Alto Nível sobre Políticas de Educação e Formação. Foi ainda prestado apoio à participação ministerial/nacional na 6.ª Cimeira Europeia da Educação, que teve lugar no dia 30 de novembro sob o tema “O Espaço Europeu da Educação: Uma realidade para todos”;
- No âmbito do **Programa ERASMUS+**, efetuaram-se, na qualidade de representante das Autoridades Nacionais, diversas visitas técnicas de monitorização e supervisão a entidades beneficiárias do Programa Erasmus+ com vista à preparação do relatório de outubro;
- No âmbito do **Conselho da Europa**, participou-se em 2 Sessões Plenárias ordinárias do Comité de Educação – CDEDU - no II Fórum Anual sobre o Ensino da História, no âmbito do Teaching and Education Working Group, na Conferência Permanente dos Ministros da Educação, e na III Conferência Anual do OHE. Para todos os eventos foram preparados dossiers digitais de apoio - incluindo agendas anotadas e análise documental - de suporte à participação nacional;
- No âmbito da **Organização para a Cooperação e Desenvolvimento Económico (OCDE)**, acompanhou-se o desenvolvimento de atividades dos diversos órgãos: Comité de Políticas Educativas(EDPC); Conselhos Diretivos do Centro para a Investigação e Inovação na Educação (CERI), do Programa para a Avaliação Internacional dos Estudantes (PISA), do Programa para a Avaliação Internacional das Competências dos Adultos (PIAAC) e do Inquérito Internacional sobre Ensino e Aprendizagem (TALIS); Grupos de Peritos Nacionais em “Educação Vocacional e Formação (GNEVET)”, em “Recursos Educativos (GNESR)” e em “Indicadores dos Sistemas Educativos” (INES) e, no quadro deste último, Grupos de Trabalho da “Rede de recolha e disponibilização de informação, a nível sistémico, sobre estruturas, políticas e práticas educativas” (NESLI), e da “Rede para o desenvolvimento de dados sobre o mercado de trabalho e os resultados sociais da educação” (LSO); Grupos de participantes nos projetos “Fortalecer através da Diversidade”, “Education Policy Outlook” e “Educação 2023 ”; “Rede de Educação e Cuidados para a 1.ª Infância (ECEC), **assegurando a comunicação e a articulação com a Delegação Permanente de Portugal junto da OCDE e com os 13 representantes nacionais. Acompanhamento da participação nacional em duas iniciativas, de alto nível**, no quadro dos projetos “Education 2030” e “Education Policy Outlook”, respetivamente, o “5.º Fórum Global sobre o Futuro da Educação e Competências 2030”, Nível Ministerial, Bucareste, Roménia, 6 a 8 de dezembro e “Diálogos sobre as reformas políticas na educação: Construindo sociedades resilientes e sustentáveis”, alto nível de representatividade, Helsínquia, Finlândia, 21 e 22 de novembro. **Elaboração das agendas anotadas referentes às duas reuniões anuais do EDPC: Participação na 33.ª Reunião do EDPC, na qualidade de delegada nacional ao EDPC. Elaboração de notas informativas, de natureza técnica, no quadro de solicitações de participação apresentadas pela OCDE:** participação no “Informal working group on

assessment and qualifications, no quadro do projeto “Above and Beyond: Transitions in Upper Secondary Education” e resposta ao “OCDE MTO-Medium-Term Orientations Survey 2025-2026”.

Divulgação, junto dos delegados nacionais, de 17 publicações e 5 iniciativas no quadro da Diretoria de Educação e Competências da OCDE (EDU);

- No âmbito da **Unesco**, assegurou-se a participação na Reunião interministerial, sob o tema da Inteligência Artificial generativa na Educação. Assegurou-se o **apoio aos peritos nacionais designados no contexto do processo de revisão da Recomendação de 1974 sobre Educação para a compreensão, cooperação e paz internacionais, e a educação relativa aos direitos do homem e às liberdades fundamentais**. Constituiu-se delegação nacional **ministerial e representação nacional na 42.ª Sessão da Conferência Geral da UNESCO**, tendo sido elaborado Dossier digital e agenda anotada de suporte e apoio à intervenção do Ministro da Educação, Prof. João Costa, no Debate de Política Geral do dia 8 de novembro. Participação na primeira consulta sobre a implementação da Recomendação de 2019 sobre Recursos Educativos Abertos (OER), em articulação com os Serviços;
- No âmbito da **Organização de Estados Ibero-americanos para a Educação, a Ciência e a Cultura**, garantiu-se a participação no Encontro de Ministros Ibero-americanos sob o tema “Reinventando a Sala de Aula: Ampliação da Jornada Escolar na América Latina e no Caribe”. Presença nas reuniões Bilaterais Portugal - República Dominicana e Portugal - Uruguai, com os Ministros da Educação Ángel Hernández Castillo e Pablo Silveira, respetivamente, Presença na reunião sobre o Projeto de Escolas Bilingues e Interculturais de Fronteira (PEBIF) com representantes da Organização e do Ministério da Educação;
- No domínio da **CPLP**, assegurou-se a representação na XII Reunião de Pontos Focais da CPLP, tendo sido preparada a agenda anotada e a recolha de informação sobre a posição nacional; procedeu-se ao acompanhamento dos grupos de trabalho no âmbito do domínio da educação, designadamente: alfabetização e educação de jovens e adultos; alimentação escolar; avaliação das aprendizagens e dos sistemas educativos; ensino técnico profissionalizante; produção de estatísticas da educação; promoção da língua portuguesa; portal da educação; educação em tempos de emergência; educação Inclusiva e rede de escolas amigas da CPLP; integrou-se a delegação ministerial à XII Reunião de Ministros da Educação da CPLP, e produziu-se dossier de apoio à participação nesta reunião;
- No âmbito da **Comissão Nacional para os Direitos Humanos**, participou-se nas 38.ª e 39.ª Reuniões Plenárias. Contribuiu-se ainda para a elaboração, na área governativa da Educação, do Relatório de Atividades de 2023 e do Plano de Atividades para 2024, em articulação com os pertinentes Serviços. Assegurou-se a representação e participação da área governativa da Educação no diálogo nacional com o Comité das Nações Unidas sobre Direitos Económicos, Sociais e Culturais e no qual foi possível fazer um ponto de situação sobre a aplicação, em Portugal, do Pacto Internacional sobre Direitos Económicos, Sociais e Culturais (PIDESC), reiterando o total compromisso de Portugal com a sua plena realização. No âmbito da 109.ª Sessão do Comité das Nações Unidas para a Eliminação

da Discriminação Racial (CERD), o diálogo com Portugal sobre os 18.º e 19.º relatórios nacionais, contando com o apoio na preparação e elaboração de fichas temáticas e de apoio, em conformidade com as competências de cada entidade. Alimentou-se, através de contributos da área governativa da Educação, e no contexto de uma visita do Grupo de Peritos para o Combate à Violência contra as Mulheres e a Violência Doméstica (GREVIO), o processo de monitorização da implementação da Convenção do Conselho da Europa sobre a Prevenção e o Combate à Violência Doméstica, conhecida como a Convenção de Istambul. Participação, em representação da área governativa da Educação, na reunião sobre o Plano Nacional de Ação para Implementação da Resolução do Conselho de Segurança das Nações Unidas n.º 1325 (2000), sobre «mulheres, paz e segurança» (PNA 1325). Considerando o III PNA 2019-2022 bem como o leque abrangente de medidas possíveis neste contexto, a área governativa da Educação foi chamada a contribuir substantivamente para este exercício.

- No âmbito da cooperação bilateral **Portugal-China**: procedeu ao acompanhamento da implementação do projeto-piloto do ensino do Mandarim nas Escolas Secundárias públicas, assegurando a articulação com a Embaixada da República Popular da China, com as Direções-Gerais de Educação e dos Estabelecimentos Escolares, com o Instituto de Gestão Financeira da Educação e Ciência e com as Instituições de Ensino Superior envolvidas no projeto-piloto;
- No âmbito do Bilateral **Portugal – França**: Programa Séjours professionnels – participação no VI Encontro de Alto Nível Luso-Francês; Assistentes de português em França; Campanha de França-estratégias de promoção do ensino de português em França, preparação de uma campanha promocional, envolvendo as estruturas francesas e portuguesas; França-Campagne de recrutement – assistants de langue en France – 2022-2023 (abertura do período de recrutamento de assistentes de português em França para 2022-2023); Reunião Portugal França entre Ministro da Educação e Embaixadora de França; Programa ALVE - preparação do início do ano letivo, resposta a questões formuladas por jovens interessados em se candidatar a assistentes para o ano letivo 2022-2023 no contexto do Programa ALVE- videoconferência-rentree de assistants-ambassadeurs; Reunião com France éducation international (FEI) em Sévres: abordagem sobre o futuro do projeto de assistentes de português em França e início de um programa comemorativo dos 50 anos do programa bilateral de assistentes de português em França e de francês em Portugal; Programa de Assistentes de Língua Portuguesa em França 2022/2023 – Reunião da Comissão Bilateral de Seleção de Assistentes de Português em França e de francês em Portugal; França - AEC Francês / Proposta de parceria & projeto-piloto; França-Visita de dois Inspectores franceses- recomendações sobre formação inicial de professores; França - **Memorando de entendimento França BFI** - contraproposta Portuguesa; Reunião BFI, negociação de instrumento da cooperação Portugal – França; **Jornada de Formação dos assistentes de português em colaboração com o Camões**, a Inspeção francesa de Educação e France éducation international; Análise de proposta da parte francesa sobre a elaboração de um Memorando de Entendimento para a possível colocação de um perito francês na DGE para

coordenação e desenvolvimento do Projeto SELF, de Seções de Língua Francesa nos estabelecimentos portugueses;

- Colaborou-se, ainda, com: **Andorra** - Reunião Ministério da Educação de Andorra e ANQEP; **Austrália** - memorando de entendimento entre o Instituto Português do Desporto e Juventude e o Centro de Formação Europeu Instituto Australiano do Desporto; **Brasil** - reunião Interministerial a 10 jan.2023, preparação da Cimeira Luso-Brasileira, reunião preparatória da VIII Subcomissão sobre Educação, Cultura, Comunicação Social, Juventude e Desporto; VIII Reunião da Subcomissão sobre Educação, Cultura Comunicação Social, Juventude e Desporto; REDE CIPE de Coordenação interministerial para a preparação da Cimeira Luso-brasileira - recolha documental para análise de conteúdos e matérias em curso; XIII Cimeira Luso-brasileira; novos instrumentos de cooperação; dois novos instrumentos de Cooperação: Acordo complementar sobre concessão de equivalência Portugal-Brasil e Acordo Portugal-Brasil sobre a Escola Portuguesa de São Paulo-assinados na XXIII Cimeira Luso brasileira; **Bulgária** - Programa de Cooperação nos domínios da Educação, Ciência, Cultura, Desporto, Juventude e Comunicação Social; **Cabo Verde** - Protocolo de cooperação entre o Ministério da Educação de Cabo Verde e o IAVE; **Chile** - ponto de situação sobre o Acordo de Reconhecimento de Títulos Profissionais entre os dois Estados; Programa Nacional da Ciência Antártica, coordenado pelo Instituto Antártico Chileno, em Parceria com FCT, IP; **Chipre** - Memorando de Entendimento sobre cooperação no domínio da Educação; **República Dominicana**: identificação de políticas e medidas implementadas em Portugal que tenham conduzido à melhoria do desempenho nos testes PISA; I Comissão Mista Cultural Portugal –Colômbia: Proposta de Ata da Comissão Mista elaborada pela parte colombiana a quem competiu o “lead” da reunião, em versão word, editável; **Costa Rica** - Projeto de Acordo de Cooperação pedido de contributos DGES, DGE, ANQEP, IP e FCT, IP; **Cuba** - Programa de Cooperação Língua, Educação, Ciência, Tecnologia, Cultura, Desporto, Juventude e C. Social; **Espanha** - Tratado de Amizade e Cooperação; XXXIV Cimeira Luso-Espanhola; Memorando de Entendimento PT-ESP/PEBIF; **Itália** - Memorando de Entendimento para o Ensino da Língua Italiana em Portugal; **Jamaica** - Acordo de Cooperação no âmbito da Língua, Educação, Ciência, Tecnologia e Ensino Superior, Cultura, Juventude, Desporto e Comunicação Social; **Moçambique**: PEC 2022-2026 - Projetos de Cooperação; **Palestina**: Consultas Políticas; **Polónia** - Programa Cultural e Científico; Visita de uma delegação a Portugal a pedido da Organização Internacional para as Migrações em Portugal-OIM, reunião com a ANQEP; Contraproposta polaca do Programa de Cooperação Cultural e Científica; **Uruguai** - Acordo sobre Reconhecimento de Períodos de Estudos, Graus e Diplomas no Ensino Superior; Reunião com Diretor Europa do MRE sobre o reconhecimento de habilitações do ensino secundário; Jornada Escolar en América Latina y el Caribe”; reunião conjunta;
- Participação no grupo de trabalho de revisão e atualização do site da SGEC - conteúdos no separador “Cooperação e Relações Internacionais” e redação de notícias relativas a atividades e ações de no referido site e portal Colaborar +;

Centro de Informação e Relações Públicas

- Realizaram-se 209 atos necessários para o envio **da legislação para publicação em Diário da República**, da SGEC e dos gabinetes das áreas governativas da CTES e da Educação;
- Asseguraram-se **285 atendimentos presenciais e 1.521 por telefone dos utentes do CIREP** e, ainda, o **atendimento da central telefónica** da SGEC;
- Assegurou-se o **atendimento por correio eletrónico dos endereços institucionais** da SGEC, do CIREP, Centro de Caparide e Teatro Thalia;
- Assegurou-se a recolha, leitura e tratamento da legislação sobre a educação e ciência, para enquadramento das respostas aos pedidos de esclarecimento rececionados;
- Prosseguiu-se com a recolha de **1.821 documentos para o Repositório Digital da Educação**;
- Assegurou-se a atividade de **Expediente único**, garantido 2.332 registos de entradas e 769 saídas de todas as unidades orgânicas da SGEC;
- Procedeu-se à **recepção e encaminhamento da documentação** dirigida aos gabinetes ministeriais e serviços das áreas governativas da CTES e da Educação;
- Publicou-se o **Boletim Informativo diário e mensal**, com a legislação das áreas da educação e ciência e informações gerais;
- Introduziram-se 173 **conteúdos na página eletrónica da SGEC**;
- Assegurou-se a divulgação, **inserção e atualização de conteúdos no portal de comunicação interna** da SGEC – portal Colaborar +;
- Apoiou-se a acompanharam-se as ações de protocolo e relações públicas, solicitadas pelos gabinetes das áreas governativas da CTES e da Educação;
- Assegurou-se a **gestão, a agenda e o apoio aos eventos e às entidades promotoras**, quer institucionais, quer privadas, do **Centro de Caparide e no Teatro Thalia**;
- Assegurou-se a manutenção e higienização das instalações no edifício principal de Caparide e no Centro de Formação;
- **Divulgou-se a legislação publicada em Diário da República** e aprovada em Conselho de Ministros;
- **Divulgaram-se, diariamente, os recortes de imprensa** respeitantes às matérias de interesse para as áreas governativas da CTES e da Educação;
- Assegurou-se o secretariado de rondas negociais entre os gabinetes ministeriais das áreas governativas da CTES e da Educação, bem como de outras reuniões promovidas pelos gabinetes;
- Geriram-se **22 contratos** inerentes à atividade desenvolvida pelo CIREP, bem como à identificação de 16 aquisições de bens /serviços pontuais;

- Geriram-se as **reclamações das instituições da Educação e Estabelecimentos de Ensino Básico e Secundário** e assegurou-se a compilação e encaminhamento, ao gabinete MCTES, das reclamações apresentadas no livro de reclamações das Instituições de Ensino Superior Públicas;
- Procedeu-se à recolha e seleção da informação relevante para o **Anuário** das áreas governativas da Educação e da Ciência, Tecnologia e Ensino Superior;
- Realizaram-se **5 novos protocolos** e atualizaram-se as condições dos 28 existentes, bem como a sua divulgação pelas entidades beneficiárias;
- Criaram-se e divulgaram-se **12 newsletters**, de periodicidade mensal, com o objetivo de envolver os trabalhadores na organização e de contribuir para o crescimento da coesão institucional. A newsletter é remetida para todos os trabalhadores da SGEC, aos gabinetes ministeriais e aos serviços centrais das áreas governativas da CTES e da Educação;
- Difundiram-se **4 Questionários de Satisfação direcionados para os clientes externos e internos**, nos seguintes termos: 1 questionário de satisfação do Boletim Informativo; 1 questionário de satisfação das respostas veiculadas através da via digital; 1 questionário de satisfação relativo aos serviços prestados no Teatro Thalia e 1 questionário de satisfação relativo aos serviços prestados no Centro de Caparide;
- Assegurou-se a preparação e dinamização da **2ª Reunião da Rede para a Gestão de Informação e Conhecimento das Secretarias-Gerais**;
- Preparou-se e realizou-se a **reunião anual com os interlocutores do site da SGEC**, na qual foram colhidos contributos relevantes para implementar na página da entidade;
- Participou-se em diversas reuniões com a Agência para a Modernização Administrativa (AMA), com o propósito de disponibilizar o Livro Amarelo Eletrónico no site da SGEC;
- Promoveu-se a integração e o acompanhamento de dois estagiários, no âmbito do Programa de EstágiAP XXI, com a duração de 9 meses e de uma estagiária proveniente do Instituto Superior de Ciências Sociais e Políticas da Universidade de Lisboa (ISCSP-ULisboa) –estágio curricular – 450 horas;
- Acompanhou-se a desmontagem da Exposição patente no Teatro Thalia designada, “Il Fanatico per la musica: O Conde do Farrobo e o Teatro das Laranjeiras”, por ocasião dos 200 anos da construção do teatro, fundado por Joaquim Pedro Quintela, Conde do Farrobo. A exposição constituiu uma iniciativa da SGEC em parceria com a Faculdade de Belas-Artes da Universidade de Lisboa e foi comissariada por Fernando António Baptista Pereira, museólogo e Presidente da Faculdade de Belas-Artes, e José Norton, biógrafo de Joaquim Pedro Quintela.

3.2 Investimento

Programa 014 - Ensino Básico e Secundário e Administração Escolar

Medida: Educação – Administração e Regulamentação

Projeto	Objetivos
Construção/conservação de infraestruturas científicas e tecnológicas	Construção/conservação de infraestruturas científicas e tecnológicas: instalações afetas aos serviços do MEC e aquisição de equipamento
Disponibilização de serviços de conectividade	Aquisição de serviços de conectividade para disponibilização aos alunos, docentes e outros agentes educativos dos EBS, dos estabelecimentos de ensino público, bem como aos alunos abrangidos por contratos de associação celebrados entre o estado e estabelecimentos de ensino particular e cooperativo, no ano de 2023

Medida: Plano de Recuperação e Resiliência

Projeto	Objetivos
Expandir a conectividade à internet de rede alargada da Educação	Expandir a conectividade à internet de rede alargada da Educação para 300GBPS
Redimensionar a ligação das escolas à rede alargada da Educação	Redimensionar a ligação das escolas à rede alargada da educação para, pelo menos, 1gbps
Ampliar a rede de área local das Escolas (wi-fi)	Ampliar a rede de área local das Escolas (wi-fi)
TDE - Novos equipamentos de Projeção	Aquisição de novos equipamentos de projeção para modernização das salas de aulas
TDE - Laboratórios de Educação Digital (LED)	Instalação nos estabelecimentos de ensino básico e secundário de laboratórios de educação digital dotados de equipamentos especializados para a realização de projetos para potenciar experiências educativas ao nível da programação, do ensino da robótica, da disciplina de TIC e outras
Adotar processos desmaterializados de elaboração, distribuição, aplicação, realização e classificação de provas de avaliação	Adotar processos desmaterializados de elaboração, distribuição, aplicação, realização e classificação de provas de avaliação
Universalizar o acesso à utilização de recursos digitais para a monitorização da aptidão aeróbica	Universalizar o acesso à utilização de recursos digitais para a monitorização da aptidão aeróbica, capacidade corporal e aptidão neuromuscular na disciplina de educação física e no desporto escolar
Produzir e disponibilizar recursos e conteúdos educativos digitais de qualidade, generalizando a sua utilização a todas as Escolas, Alunos e Professores	Produzir e disponibilizar recursos e conteúdos educativos digitais de qualidade, generalizando a sua utilização a todas as Escolas, Alunos e Professores
Sistema único de identidade de alunos, docentes e outros trabalhadores das Escolas	Adotar um sistema único de identidade de alunos, docentes e outros trabalhadores de apoio à gestão, articulado com o sistema escola 360, para controlo de perflagem de acesso à rede e aos sistemas de informação
Integração de sistemas de informação de Gestão Educativa	Convergir e integrar os sistemas de informação de gestão educativa e generalizar a utilização do sistema escola 360, tendo em vista um funcionamento mais eficiente e transparente do sistema educativo

3.3 Despesa programada

Projeto	2023	2024	2025	Total
Construção e Conservação das instalações afetas ao MEC	1.000.000			1.000.000
Expandir a conectividade à internet de rede alargada da Educação	5.500.000			5.500.000
Redimensionar a ligação das escolas à rede alargada da Educação	38.500.000			38.500.000
Ampliar a rede de área local das Escolas (wi-fi)	121.000.000			121.000.000
TDE - Novos equipamentos de Projeção	29.700.000			29.700.000
TDE - Laboratórios de Educação Digital (LED)	23.100.000			23.100.000
Adotar processos desmaterializados de elaboração, distribuição, aplicação, realização e classificação de provas de avaliação	5.205.000	3.690.000	4.305.000	13.200.000
Universalizar o acesso à utilização de recursos digitais para a monitorização da aptidão aeróbica	2.200.000			2.200.000
Produzir e disponibilizar recursos e conteúdos educativos digitais de qualidade, generalizando a sua utilização a todas as Escolas, Alunos e Professores	38.800.000	24.600.000	24.600.000	88.000.000
Sistema único de identidade de alunos, docentes e outros trabalhadores das Escolas	2.200.000			2.200.000
Integração de sistemas de informação de Gestão Educativa	19.540.000	2.460.000		22.000.000
Conetividade 2023	49.794.386	-	-	49.794.386
Acompanhamento, Gestão e Controlo dos meios digitais da Educação - UED	16.634.600	16.634.600	16.634.600	49.903.800
Total	353.173.986	47.384.600	45.539.600	446.098.186

Fonte: Ficha de Objetivos e Indicadores do projeto

unid. Euros e iva incluído

3.4 Objetivos e indicadores

Eficácia (OE1)

Objetivos / Indicadores	Meta	Resultado	Classificação
Assegurar a eficácia e celeridade no apoio técnico especializado			Superado
Percentagem de pareceres devolvidos com despacho favorável pelos membros do Governo	[85;95]	100%	Superado
Percentagem de estudos, informações e pareceres elaborados dentro do prazo estipulado	[85;95]	99,42%	Superado
Percentagem de pareceres elaborados dentro do prazo estipulado no âmbito do SIADAP1	[85;95]	100%	Superado
Percentagem de informações, pareceres, notas e agendas anotadas elaborados no âmbito da cooperação e relações internacionais, dentro dos prazos fixados	[85;95]	99,03%	Superado
Percentagem de resposta, em 24 horas, a pedidos de informação efetuados no atendimento ao público	[85;95]	100%	Superado
Tempo médio, em dias úteis, de envio de informações/modelos no âmbito da REJURIS	[8;10]	2,1	Superado
Assegurar o adequado tratamento do contencioso			Superado
Percentagem de peças processuais do contencioso elaboradas até 3 dias antes do prazo, exceto nos processos urgentes, em que deve ser assegurado o prazo de entrega no Tribunal	[85;95]	100%	Superado
Garantir a gestão do arquivo intermédio e o tratamento de espólios documentais à guarda da SGEC (descrição, informatização e publicação de IDD)			Superado
Número de espólios tratados relativos ao património arquivístico, bibliográfico e museológico	{2}	4	Superado
Número de Instrumentos de Gestão Documental disponibilizados e aplicados (Plano de Class., Portaria de Gestão de Documentos, relatórios de avaliação da documentação acumulada)	{3}	4	Superado
Assegurar as funções de Beneficiário Intermediário PRR			Superado
Percentagem de relatórios de progresso submetidos, com a informação acerca das entidades executoras e Beneficiários Finais, trimestralmente ou sempre que solicitado, dentro do prazo fixado pela EMRP	100%	100%	Atingido
Percentagem máxima de relatórios de progresso devolvidos com erros ou imprecisões imputáveis à SGEC	25%	0%	Superado
Assegurar as funções de Beneficiário Direto PRR			Superado
Percentagem de relatórios de progresso submetidos, com informação acerca dos projetos em que a SGEC é beneficiário direto, trimestralmente ou sempre que solicitado, dentro do prazo fixado pela EMRP	100%	100%	Atingido
Percentagem máxima de relatórios de progresso devolvidos com erros ou imprecisões	25%	0%	Superado

Eficiência (OE2)

Objetivos / Indicadores	Meta	Resultado	Classificação
Promover a sustentabilidade financeira e a otimização de recursos			Superado
Taxa de execução do orçamento de atividades	[98;100]	93,95%	Superado
Número de categorias de bens e serviços agregadas pela Unidade Ministerial de Compras	{2}	3	Superado
Prazo médio de pagamento a fornecedores (incremento negativo)	[20;30]	12,78	Superado
Prazo médio de recebimento de clientes após a emissão da fatura	[10;30]	na	na
Taxa de execução do plano de aquisições	[65;70]	93%	Superado
Promover o teletrabalho como medida de conciliação da vida profissional e familiar e as condições de segurança e higiene no trabalho			Superado
Percentagem de trabalhadores em teletrabalho com acesso remoto ao posto	[25;25]	88,96	Superado
Percentagem de postos de trabalho avaliados quanto à iluminação, conforto térmico e ruído	[45;55]	100%	Superado
Assegurar a funcionalidade e adequação da infraestrutura tecnológica			Superado
Percentagem de resolução de pedidos de apoio relativos a aplicações informáticas	[85;95]	100%	Superado
Tempo médio de resposta a pedidos de ajuda no âmbito dos sistemas, redes e comunicações (incremento negativo)	[3;5]	4,18 (4h11)	Atingido
Desenvolver os canais de informação e de comunicação digitais			Superado
Número de exposições virtuais disponibilizadas	{11;13}	27	Superado
Número de registos carregados e verificados nas bases de dados de documentação histórica para disponibilizar no site da SG	{4000;5000}	6 518	Superado
Número de documentos disponibilizados mensalmente no Repositório Digital da História da Educação	{50;60}	455,25	Superado
Número de Boletins Informativos divulgados	{50;52}	60	Superado
Percentagem pedidos de inserção/atualização de conteúdos no site efetuados em 24 horas	[85;95]	100%	Superado
Assegurar a funcionalidade e adequação das instalações e infraestruturas físicas			Atingido
Tempo médio de resposta a pedidos de preservação, conservação e valorização do património edificado, dos equipamentos e infraestruturas tecnológicas (incremento negativo)	[4;5]	4,86 (4h51)	Atingido
Desenvolvimento de plataformas tecnológicas colaborativas e de serviços digitais			Atingido
Número de soluções tecnológicas ou upgrades desenvolvidos (plataformas, sistemas de informação, formulários, ...)	{1}	1	Atingido

Qualidade (OE3)

Objetivos / Indicadores	Meta	Resultado	Classificação
Apresentar ao Secretário-Geral, nos prazos por ele fixados, os elementos de suporte ao Sistema Integrado de Gestão – monitorização trimestral de indicadores, PTs e fornecedores, contributos para planos e relatórios, ...			Atingido
Percentagem de elementos de suporte ao SIG, entregues dentro dos prazos fixados	[85;95]	88,44%	Atingido
Consolidar a qualidade nos serviços prestados e o nível de satisfação das partes interessadas			Superado
Índice global de satisfação de clientes/serviços (1 a 5)	[3,5;4]	4,29	Superado
Índice global de satisfação de clientes/cidadãos (1 a 5)	[3,5;4]	4,59	Superado
Índice global de satisfação dos trabalhadores da área (1 a 5)	[3,5;4]	4,3	Superado
Nível médio de risco residual (1 a 3 - incremento negativo)	[1,8;2,2]	1,3	Superado
Número de normas contempladas em auditorias internas	{2}	3	Superado
Promover a melhoria e a conformidade e desenvolver mecanismos de prevenção e controlo do risco - processos, pessoas e outsourcing			Superado
Taxa de implementação de ações de melhoria no âmbito do Sistema Integrado de Gestão	[60;80]	87	Superado
Percentagem de medidas do plano de gestão de riscos implementadas e reportadas	[70;80]	92	Superado
Percentagem de procedimentos monitorizados trimestralmente	[85;95]	100	Superado
Percentagem de fornecedores, da SGEN, monitorizados e avaliados	[85;95]	99,75	Superado
Número de âmbitos contemplados no Plano de Gestão de Riscos	{3}	5	Superado
Promover uma cultura de envolvimento, competência, compromisso, rigor e resultados			Superado
Percentagem de trabalhadores envolvidos em projetos de melhoria	[20;30]	68,86%	Superado
Percentagem de trabalhadores com formação profissional	[50;70]	85,88	Superado
Percentagem de postos de trabalho com perfil de competências revisto	[40;60]	na	na
Número de parcerias estabelecidas	{2}	8	Superado
Assegurar o correto processamento de despesas com o pessoal			Superado
Percentagem de processamentos de despesas com pessoal, sem erros imputáveis à DSGRH	[85;95]	98,86	Superado
Assegurar a correta instrução dos processos em matéria da proteção no desemprego e o cálculo dos subsídios a atribuir			Superado
Percentagem de processos instruídos e de subsídios calculados, sem erros imputáveis à DSGRH, no prazo máximo de 15 dias	[85;95]	100	Superado

Dos 17 objetivos estabelecidos no plano de atividades, 14 foram superados e 3 foram atingidos. Dos 46 indicadores, 38 foram superados, 6 foram atingidos e 2 não foram aplicáveis.

3.5 Indicadores por unidade orgânica

DSPISG

Período de avaliação 01.01.2023 - 31.12.2023

Responsabilidade Direção de Serviços de Planeamento, de Informação e de Sistemas de Gestão

Indicadores	Meta	Resultado	Classificação
Percentagem de elementos de suporte ao SIG, entregues dentro dos prazos fixados	[85;95]	100	Superado
Percentagem de pareceres elaborados dentro do prazo estipulado no âmbito do SIADAP1	[85;95]	100	Superado
Percentagem de trabalhadores em teletrabalho com acesso remoto ao posto	[25;25]	93,75	Superado
Percentagem de postos de trabalho avaliados quanto à iluminação, conforto térmico e ruído	[45;55]	100	Superado
Índice global de satisfação de clientes/serviços (1 a 5)	[3,5;4]	4,55	Superado
Índice global de satisfação dos trabalhadores da área (1 a 5)	[3,5;4]	4,68	Superado
Nível médio de risco residual (1 a 3 - incremento negativo)	[1,8;2,2]	1,3	Superado
Número de normas contempladas em auditorias internas	{2}	3	Superado
Taxa de implementação de ações de melhoria no âmbito do Sistema Integrado de Gestão	[60;80]	100	Superado
Percentagem de medidas do plano de gestão de riscos implementadas e reportadas	[70;80]	100	Superado
Percentagem de procedimentos monitorizados trimestralmente	[85;95]	100	Superado
Percentagem de fornecedores, da SGECC, monitorizados e avaliados	[85;95]	100	Superado
Número de âmbitos contemplados no Plano de Gestão de Riscos	{3}	5	Superado
Percentagem de trabalhadores envolvidos em projetos de melhoria	[20;30]	100	Superado

DSAJ

Período de avaliação	01.01.2023 - 31.12.2023
Responsabilidade	Direção de Serviços de Assuntos Jurídicos

Indicadores	Meta	Resultado	Classificação
Percentagem de elementos de suporte ao SIG entregues dentro dos prazos fixados	[85;95]	100	Superado
Percentagem de pareceres devolvidos com despacho favorável pelos membros do Governo	[85;95]	100	Superado
Percentagem de estudos, informações e pareceres elaborados dentro do prazo estipulado	[85;95]	100	Superado
Tempo médio, em dias úteis, de envio de informações/modelos no âmbito da REJURIS (incremento negativo)	[8;10]	2	Superado
Percentagem de trabalhadores em teletrabalho com acesso remoto ao posto	[25;25]	100	Superado
Índice global de satisfação de clientes/serviços (1 a 5)	[3,5;4]	4,33	Superado
Índice global de satisfação dos trabalhadores da área (1 a 5)	[3,5;4]	4,26	Superado
Taxa de implementação de ações de melhoria no âmbito do Sistema Integrado de Gestão	[60;80]	50	Não atingido
Percentagem de medidas do plano de gestão de riscos implementadas e reportadas	[70;80]	100	Superado
Percentagem de procedimentos monitorizados trimestralmente	[85;95]	100	Superado
Percentagem de fornecedores, da SGEN, monitorizados e avaliados	[85;95]	100	Superado
Percentagem de trabalhadores envolvidos em projetos de melhoria	[20;30]	60	Superado

**DSMCC**

Período de avaliação 01.01.2023 - 31.12.2023

Responsabilidade Direção de Serviços de Mediação de Conflitos e do Contencioso

Indicadores	Meta	Resultado	Classificação
Percentagem de elementos de suporte ao SIG entregues dentro dos prazos fixados	[85;95]	100	Superado
Percentagem de pareceres devolvidos com despacho favorável pelos membros do Governo	[85;95]	100	Superado
Percentagem de estudos, informações e pareceres elaborados dentro do prazo estipulado	[85;95]	100	Superado
Tempo médio, em dias úteis, de envio de informações/modelos no âmbito da REJURIS (incremento negativo)	[8;10]	2,13	Superado
Percentagem de peças processuais do contencioso elaboradas até 3 dias antes do prazo, exceto nos processos urgentes, em que deve ser assegurado o prazo de entrega no Tribunal	[85;95]	100	Superado
Percentagem de trabalhadores em teletrabalho com acesso remoto ao posto	[25;25]	100	Superado
Índice global de satisfação de clientes/serviços (1 a 5)	[3,5;4]	4,3	Superado
Índice global de satisfação dos trabalhadores da área (1 a 5)	[3,5;4]	4,51	Superado
Taxa de implementação de ações de melhoria no âmbito do Sistema Integrado de Gestão	[60;80]	na	na
Percentagem de medidas do plano de gestão de riscos implementadas e reportadas	[70;80]	100	Superado
Percentagem de procedimentos monitorizados trimestralmente	[85;95]	100	Superado
Percentagem de fornecedores, da SGEC, monitorizados e avaliados	[85;95]	100	Superado
Percentagem de trabalhadores envolvidos em projetos de melhoria	[20;30]	37,5	Superado

DSERT

Período de avaliação	01.01.2023 - 31.12.2023
Responsabilidade	Direção de Serviços de Emprego e das Relações de Trabalho

Indicadores	Meta	Resultado	Classificação
Percentagem de elementos de suporte ao SIG entregues dentro dos prazos fixados	[85;95]	100	Superado
Percentagem de pareceres devolvidos com despacho favorável pelos membros do Governo	[85;95]	100	Superado
Percentagem de estudos, informações e pareceres elaborados dentro do prazo estipulado	[85;95]	97,25	Superado
Percentagem de trabalhadores em teletrabalho com acesso remoto ao posto	[25;25]	85,71	Superado
Índice global de satisfação de clientes/serviços (1 a 5)	[3,5;4]	4,24	Superado
Índice global de satisfação dos trabalhadores da área (1 a 5)	[3,5;4]	4,42	Superado
Taxa de implementação de ações de melhoria no âmbito do Sistema Integrado de Gestão	[60;80]	100	Superado
Percentagem de medidas do plano de gestão de riscos implementadas e reportadas	[70;80]	100	Superado
Percentagem de procedimentos monitorizados trimestralmente	[85;95]	100	Superado
Percentagem de fornecedores, da SGET monitorizados e avaliados	[85;95]	100	Superado
Percentagem de trabalhadores envolvidos em projetos de melhoria	[20;30]	75	Superado
Percentagem de trabalhadores que frequentaram ações de formação profissional	[50;70]	85,88	Superado
Percentagem de postos de trabalho com perfil de competências revisto	[40;60]	na	na



DSGRH

Período de avaliação 01.01.2023 - 31.12.2023

Responsabilidade Direção de Serviços de Gestão de Recursos Humanos

Indicadores	Meta	Resultado	Classificação
Percentagem de elementos de suporte ao SIG entregues dentro dos prazos fixados	[85;95]	100	Superado
Percentagem de pareceres devolvidos com despacho favorável pelos membros do Governo	[85;95]	100	Superado
Percentagem de trabalhadores em teletrabalho com acesso remoto ao posto	[25;25]	100	Superado
Índice global de satisfação de clientes/serviços (1 a 5)	[3,5;4]	3,89	Atingido
Índice global de satisfação dos trabalhadores da área (1 a 5)	[3,5;4]	4,62	Superado
Taxa de implementação de ações de melhoria no âmbito do Sistema Integrado de Gestão	[60;80]	100	Superado
Percentagem de medidas do plano de gestão de riscos implementadas e reportadas	[70;80]	100	Superado
Percentagem de procedimentos monitorizados trimestralmente	[85;95]	100	Superado
Percentagem de trabalhadores envolvidos em projetos de melhoria	[20;30]	96,76	Superado
Percentagem de processamentos de despesas com pessoal, sem erros imputáveis à DSGRH	[85;95]	98,86	Superado
Percentagem de processos instruídos e de subsídios calculados, sem erros imputáveis à DSGRH, no prazo máximo de 15 dias	[80;90]	100	Superado



DPVA

Período de avaliação 01.01.2023 - 31.12.2023

Responsabilidade Divisão de Processamento de Vencimentos e Abonos

Indicadores	Meta	Resultado	Classificação
Percentagem de elementos de suporte ao SIG entregues dentro dos prazos fixados	[85;95]	100	Superado
Percentagem de trabalhadores em teletrabalho com acesso remoto ao posto	[25;25]	77,50	Superado
Índice global de satisfação de clientes/serviços (1 a 5)	[3,5;4]	4,39	Superado
Índice global de satisfação dos trabalhadores da área (1 a 5)	[3,5;4]	3,99	Atingido
Taxa de implementação de ações de melhoria no âmbito do Sistema Integrado de Gestão	[60;80]	100	Superado
Percentagem de medidas do plano de gestão de riscos implementadas e reportadas	[70;80]	100	Superado
Percentagem de procedimentos monitorizados trimestralmente	[85;95]	100	Superado
Percentagem de trabalhadores envolvidos em projetos de melhoria	[20;30]	96,86	Superado
Percentagem de processamentos de despesas com pessoal, sem erros imputáveis à DPVA	[80;90]	98,86	Superado



DSGRF

Período de avaliação 01.01.2023 - 31.12.2023

Responsabilidade Direção de Serviços de Gestão de Recursos Financeiros

Indicadores	Meta	Resultado	Classificação
Percentagem de elementos de suporte ao SIG entregues dentro dos prazos fixados	[85;95]	100	Superado
Percentagem de pareceres devolvidos com despacho favorável pelos membros do Governo.	[85;95]	100	Superado
Taxa de execução do orçamento de atividades	[95;100]	93,95	Superado
Prazo médio de pagamento a fornecedores	[20;30]	12,78	Superado
Prazo médio de recebimento de clientes após a emissão da fatura	[10;30]	na	na
Percentagem de trabalhadores em teletrabalho com acesso remoto ao posto	[25;25]	95,83	Superado
Índice global de satisfação de clientes/serviços (1 a 5)	[3,5;4]	4,32	Superado
Índice global de satisfação dos trabalhadores da área (1 a 5)	[3,5;4]	4,4	Superado
Taxa de implementação de ações de melhoria no âmbito do Sistema Integrado de Gestão	[60;80]	100	Superado
Percentagem de medidas do plano de gestão de riscos implementadas e reportadas	[70;80]	100	Superado
Percentagem de procedimentos monitorizados trimestralmente	[85;95]	100	Superado
Percentagem de fornecedores, da SGEC, monitorizados e avaliados	[85;95]	100	Superado
Percentagem de trabalhadores envolvidos em projetos de melhoria	[20;30]	56	Superado



PRR - Educação

Período de avaliação 01.01.2023 - 31.12.2023

Responsabilidade Direção de Serviços de Gestão de Recursos Financeiros

Indicadores	Meta	Resultado	Classificação
Percentagem de relatórios de progresso submetidos, com a informação acerca das entidades executoras e Beneficiários Finais, trimestralmente ou sempre que solicitado, dentro do prazo fixado pela EMRP	[100]	100	Atingido
Percentagem máxima de relatórios de progresso devolvidos com erros ou imprecisões imputáveis à SGEC	[25]	0	Superado

PRR - SGEC

Período de avaliação 01.01.2023 - 31.12.2023

Responsabilidade Direção de Serviços de Gestão de Recursos Financeiros

Indicadores	Meta	Resultado	Classificação
Percentagem de relatórios de progresso submetidos, com informação acerca dos projetos em que a SGEC é beneficiário direto, trimestralmente ou sempre que solicitado, dentro do prazo fixado pela EMRP	[100]	100	Atingido
Percentagem máxima de relatórios de progresso devolvidos com erros ou imprecisões imputáveis à SGEC	[25]	0	Superado

**DSCP**

Período de avaliação 01.01.2023 - 31.12.2023

Responsabilidade Direção de Serviços de Contratação Pública

Indicadores	Meta	Resultado	Classificação
Percentagem de elementos de suporte ao SIG entregues dentro dos prazos fixados	[85;95]	100	Superado
Percentagem de pareceres devolvidos com despacho favorável pelos Membros do Governo	[85;95]	100	Superado
Número de categorias de bens e serviços agregadas pela Unidade Ministerial de Compras	{2}	3	Superado
Taxa de execução do plano de aquisições	[65;70]	93,00	Superado
Percentagem de trabalhadores em teletrabalho com acesso remoto ao posto	[25;25]	100	Superado
Índice global de satisfação de clientes/serviços (1 a 5)	[3,5;4]	4,41	Superado
Índice global de satisfação dos trabalhadores da área (1 a 5)	[3,5;4]	4,33	Superado
Taxa de implementação de ações de melhoria no âmbito do Sistema Integrado de Gestão	[60;80]	100	Superado
Percentagem de medidas do plano de gestão de riscos implementadas e reportadas	[70;80]	100	Superado
Percentagem de procedimentos monitorizados trimestralmente	[85;95]	100	Superado
Percentagem de fornecedores, da SSEC, monitorizados e avaliados	[85;95]	100	Superado
Percentagem de trabalhadores envolvidos em projetos de melhoria	[20;30]	47,73	Superado

DSGP

Período de avaliação 01.01.2023 - 31.12.2023

Responsabilidade Direção de Serviços de Gestão do Património

Indicadores	Meta	Resultado	Classificação
Percentagem de elementos de suporte ao SIG entregues dentro dos prazos fixados	[85;95]	100	Superado
Percentagem de trabalhadores em teletrabalho com acesso remoto ao posto	[25;25]	100	Superado
Percentagem de resolução de pedidos de apoio relativos a aplicações informáticas	[85;95]	100	Superado
Tempo médio de resposta a pedidos de ajuda no âmbito dos sistemas, redes e comunicações (incremento negativo)	[3;5]	4,18 (4h11)	Atingido
Tempo médio de resposta a pedidos de preservação, conservação e valorização do património edificado, dos equipamentos e infraestruturas tecnológicas (incremento negativo)	[4;5]	4,86	Superado
Número de soluções tecnológicas ou upgrades desenvolvidos (plataformas, sistemas de informação, formulários, ...)	{1}	1	Atingido
Índice global de satisfação de clientes/serviços (1 a 5)	[3,5;4]	3,88	Atingido
Índice global de satisfação dos trabalhadores da área (1 a 5)	[3,5;4]	4,21	Superado
Taxa de implementação de ações de melhoria no âmbito do Sistema Integrado de Gestão	[60;80]	81,00	Superado
Percentagem de medidas do plano de gestão de riscos implementadas e reportadas	[70;80]	94,00	Superado
Percentagem de procedimentos monitorizados trimestralmente	[85;95]	100	Superado
Percentagem de fornecedores, da SGEN, monitorizados e avaliados	[85;95]	97,50	Superado
Percentagem de trabalhadores envolvidos em projetos de melhoria	[20;30]	50,00	Superado

DSDA

Período de avaliação	01.01.2023 - 31.12.2023
Responsabilidade	Direção de Serviços de Documentação e de Arquivo

Indicadores	Meta	Resultado	Classificação
Percentagem de elementos de suporte ao SIG entregues dentro dos prazos fixados	[85;95]	100	Superado
Número de espólios tratados relativos ao património arquivístico, bibliográfico e museológico	{2}	4	Superado
Número de Instrumentos de Gestão Documental disponibilizados e aplicados (Plano de Class., Portaria de Gestão de Documentos, relatórios de avaliação da documentação acumulada)	{3}	4	Superado
Percentagem de trabalhadores em teletrabalho com acesso remoto ao posto	{15}	66	Superado
Número de exposições virtuais disponibilizadas	{11;13}	27	Superado
Número de registos carregados e verificados nas bases de dados de documentação histórica para disponibilizar no site da SG	{4000;5000}	6 518	Superado
Índice global de satisfação de clientes/serviços (1 a 5)	[3,5;4]	4,53	Superado
Índice global de satisfação de clientes/cidadãos (1 a 5)	[3,5;4]	4,24	Superado
Índice global de satisfação dos trabalhadores da área (1 a 5)	[3,5;4]	3,94	Atingido
Taxa de implementação de ações de melhoria no âmbito do Sistema Integrado de Gestão	[60;80]	100	Superado
Percentagem de medidas do plano de gestão de riscos implementadas e reportadas	[70;80]	95	Superado
Percentagem de procedimentos monitorizados trimestralmente	[85;95]	100	Superado
Percentagem de fornecedores, da SGEC, monitorizados e avaliados	[85;95]	100	Superado
Percentagem de trabalhadores envolvidos em projetos de melhoria	[20;30]	56,50	Superado

DSCCRI

Período de avaliação 01.01.2023 - 31.12.2023

Responsabilidade Direção de Serviços de Coordenação da Cooperação e das Relações Internacionais

Indicadores	Meta	Resultado	Classificação
Percentagem de elementos de suporte ao SIG, entregues dentro dos prazos fixados	[85;95]	84,21	Não atingido
Percentagem de informações, pareceres, notas e agendas anotadas elaborados no âmbito da cooperação e relações internacionais, dentro dos prazos fixados	[85;95]	99,03	Superado
Percentagem de trabalhadores em teletrabalho com acesso remoto ao posto	[25;25]	100	Superado
Índice global de satisfação de clientes/serviços (1 a 5)	[3,5;4]	4,42	Superado
Índice global de satisfação dos trabalhadores da área (1 a 5)	[3,5;4]	4,04	Superado
Taxa de implementação de ações de melhoria no âmbito do Sistema Integrado de Gestão	[60;80]	50	Não atingido
Percentagem de medidas do plano de gestão de riscos implementadas e reportadas	[70;80]	90	Superado
Percentagem de procedimentos monitorizados trimestralmente	[85;95]	100	Superado
Percentagem de fornecedores da SGEC, monitorizados e avaliados	[85;95]	100	Superado
Percentagem de trabalhadores envolvidos em projetos de melhoria	[20;30]	100	Superado

CIREP

Período de avaliação	01.01.2023 - 31.12.2023
Responsabilidade	Divisão - Centro de Informação e Relações Públicas

Indicadores	Meta	Resultado	Classificação
Percentagem de elementos de suporte ao SIG, entregues dentro dos prazos fixados	[85;95]	100	Superado
Percentagem de resposta, em 24 horas, a pedidos de informação efetuados no atendimento ao público	[85;95]	100	Superado
Percentagem de trabalhadores em teletrabalho com acesso remoto ao posto	{15}	20	Superado
Número de documentos disponibilizados mensalmente no Repositório Digital da História da Educação	{50;60}	151,75	Superado
Número de Boletins Informativos divulgados (semestral)	{50;52}	85	Superado
Percentagem pedidos de inserção/atualização de conteúdos do site efetuados em 24 horas	[85;95]	100	Superado
Índice global de satisfação de clientes/serviços (1 a 5)	[3,5;4]	4,3	Superado
Índice global de satisfação de clientes/cidadãos (1 a 5)	[3,5;4]	4,52 - BI	Superado
		4,88 - Thalia	
		4,72 - Caparide	
Índice global de satisfação dos trabalhadores da área (1 a 5)	[3,5;4]	4,19	Superado
Taxa de implementação de ações de melhoria no âmbito do Sistema Integrado de Gestão	[60;80]	75	Atingido
Percentagem de medidas do plano de gestão de riscos implementadas e reportadas	[70;80]	100	Superado
Percentagem de procedimentos monitorizados trimestralmente	[85;95]	100	Superado
Percentagem de fornecedores, da SGEC, monitorizados e avaliados	[85;95]	100	Superado
Percentagem de trabalhadores envolvidos em projetos de melhoria	[20;30]	50	Superado
Número de parcerias estabelecidas	{2}	8	Superado

4. Recursos utilizados

4.1 Recursos humanos

À data de 31 de dezembro de 2023, a SGEC contava com 159 trabalhadores.

Cargo / Categoria	GT	DSPISG	DSAJ	DSMCC	DSERT	DSGRH	DPVA	DSGRF	DSCP	DSGP	DSDA	DSCCRI	CIREP	SGEC
Secretário-Geral	1													1
Secretária-Geral Adjunta	2													2
Diretor de Serviços		1	1	1	1	1		1	1	1	1	1		10
Chefe de Divisão							1						1	2
Técnico superior + Esp. de informática		5	10	5	6	5	5	18	8	11	6	12	11	102
Assistente técnico		1	1	1	1	3	5	5	2	2	2		7	30
Assistente operacional										2	1		9	12
Total	3	7	12	7	8	9	11	24	11	16	10	13	28	159
% do total	1,89	4,40	7,55	4,40	5,03	5,67	6,92	15,09	6,92	10,16	6,39	8,18	17,61	100

A percentagem de efetivos face ao planeado foi de 92,4% e a taxa de utilização de recursos humanos, de acordo com a fórmula do CCAS⁴³, foi de 78%. O detalhe relativo à caracterização dos recursos humanos encontra-se desenvolvido no Relatório do Balanço Social 2023.

⁴³ Conselho Coordenador de Avaliação dos Serviços

4.2 Recursos financeiros

O orçamento inicial aprovado da SGEC, para o ano de 2023, foi de 366 834 797 € e o orçamento corrigido de 445 660 277 €, tendo sido distribuído e executado de acordo com o seguinte quadro.

Recursos financeiros	Planeado	Inicial aprovado	Corrigido	Executado	Desvio absoluto	Taxa execução
					(corrigido vs executado)	
Despesas c/pessoal	55 002 822	57 856 267	57 596 158	55 213 631	-2 382 527	95,86%
Aquisições de bens e serviços	2 332 261	5 256 485	11 030 956	9 478 229	-1 552 727	85,92%
Transferências correntes	536 642	606 642	2 267 285	2 196 423	-70 862	96,87%
Outras despesas correntes	200 000	264 103	86 020	31 788	-54 232	36,95%
Aquisição de bens de investimento	600 000	902 331	548 096	275 107	-272 989	50,19%
Atividades	58 671 725	64 885 828	71 528 515	67 195 178	-4 333 337	93,95%
Investimentos/projetos	353 173 986	301 948 969	374 131 762	74 339 425	-299 792 337	19,87%
Total	417 845 711	366 834 797	445 660 277	141 534 603	-304 125 674	31,76%

A taxa global de execução do orçamento de atividades, tendo por base o orçamento corrigido⁴⁴, foi de 31,76%, e a taxa de execução do orçamento de atividades foi de 93,95%.

⁴⁴ A informação sobre a dotação corrigida é posterior à entrega do QUAR, de acordo com as recomendações do CCAS, o grau de execução orçamental é determinado a partir das dotações corrigidas.

4.3 Outros recursos

Tipo de Equipamento	Edifícios Laranjeiras	Av. Brasil FCCN	Centro de Caparide	Av. Infante Santo Av. 24 de Julho
PC em rede interna e acesso à <i>Internet</i>	16		4	177
Servidor <i>Windows</i>				
Servidor <i>Linux</i>				
Servidor <i>Vmware</i>		8		
Servidor Virtual <i>Windows</i>		48		
Servidor Virtual <i>Linux</i>		27		
Balanceador de carga		2		
Gateway de SMS		1		
<i>Firewall</i>		5		
<i>Robot Backup</i>				
<i>Appliance Backup</i>		2		
Servidor <i>Anti-spam, Antivirus e Mailrelay</i>		2		
<i>Storage Area Network (San)</i>		3		
Servidor <i>IBM AIX</i>				
<i>Router</i>		4		
<i>Switch</i>	2	5	2	15
Bastidor	2		1	2*
UPS	1			
Central telefónica digital		2		
Central telefónica analógica			1	
Equipamentos multifunções	1		1	14
<i>Scanner</i>				15
<i>Impressora</i>	1			

5. Considerações finais

A atividade da SGEC foi assegurada com regularidade ao longo de todo o ano. O resultado enunciado no presente relatório reflete a atividade desenvolvida, trabalhando e mantendo sempre o compromisso de melhoria contínua, de forma a dar cumprimento ao determinado no Plano de Atividades de 2023.

No decorrer de 2023, a Secretaria-Geral da Educação e Ciência, continuou a adotar medidas de conciliação entre a vida pessoal, familiar e profissional, nomeadamente possibilidade de a maioria dos trabalhadores desempenharem as funções inerentes ao trabalho de forma presencial e em teletrabalho.

No âmbito do Plano de Recuperação e Resiliência, que tem assumido um papel de relevância nas funções da SGEC, foram dadas sequências às concretizações dos projetos PRR-SGEC e do PRR Educação.

Globalmente, o balanço da atividade desenvolvida da Secretaria-Geral da Educação e Ciência é positivo:

- Dos 17 objetivos estabelecidos no plano de atividades, 14 foram superados e 3 foram atingidos. Dos 46 indicadores, 38 foram superados, 6 foram atingidos e 2 não foram aplicáveis.
- A taxa global de execução do orçamento de funcionamento, tendo por base o orçamento corrigido, foi de 31,76%, e a taxa de execução do orçamento de atividades foi de 93,95%.
- A percentagem de efetivos face ao planeado foi de 92,4% e a taxa de utilização de recursos humanos, calculada com base na fórmula do CCAS, foi de 78%.

Os resultados apresentados refletem o empenho da SGEC na melhoria contínua, onde todos os trabalhadores contribuem para o progresso da organização e asseguram uma resposta atempada aos membros do Governo das áreas governativas da Ciência, Tecnologia e Ensino Superior e da Educação e demais órgãos, serviços e organismos a quem prestam apoio.



Secretaria-Geral da Educação e Ciência